

PSTC

บริษัท เพาเวอร์ โซลูชั่น เทคโนโลยี จำกัด (มหาชน)  
POWER SOLUTION TECHNOLOGIES PUBLIC COMPANY  
LIMITED



สำนักงานใหญ่ : 325/1 อาคารพีเอสที ถนนพหลโยธิน แขวงสายไหม เขตสายไหม กทม. 10220

ติดต่อ : 0-2993-8982

Website : [www.pst.co.th](http://www.pst.co.th)

CG Report Score :



THSI List : -

## CEO

คุณพระนาย กังวารรัตน์  
ประธานเจ้าหน้าที่บริหาร

Tel : 0-2993-8982  
pranai@pst.co.th

## CFO

คุณอนงค์ พานิชเจริญนาน  
ประธานเจ้าหน้าที่ฝ่ายการเงิน

Tel : 0-2993-8982 ต่อ 3333  
anong@pst.co.th

## IR

คุณกนกกร ศรีบุญชู  
เลขาธิการบริษัท

Tel : 0-2993-8982 ต่อ 1613  
Mobile : 09-5208-1200  
kanokon@pst.co.th

## Stock Data

(19/05/2017)

	YTD	2016	2015
Paid-up (MB)	443.26	443.19	221.14
Listed share (M)	4,432.62	4,431.90	2,211.42
Par (B)	0.10	0.10	0.10
Market Cap (MB)	3,102.83	3,634.16	1,238.39
Price (B./share)	0.70	0.82	0.56
EPS (B.)	N/A	-0.01	0.01

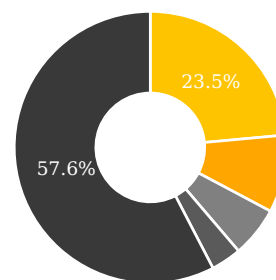
## Statistics

(19/05/2017)

	P/E	P/BV	Div.Yield
PSTC (x)	N/A	2.26	N/A
RESOURC - mai (x)	39.30	2.06	1.43
RESOURC - SET (x)	11.84	1.44	3.79
mai (x)	89.32	2.79	1.56
SET (x)	16.08	1.86	3.16

## Shareholder Structure

(04/04/2017)



- ครอบครัวไตรโสรัส (23.5%)
- นายพระนาย กังวารรัตน์ (9.2%)
- บมจ.เอ็ม.วี.ที.คอมมูนิตีแชนัน จำกัด (มหาชน) (6.0%)
- นายศักดิ์ เพชรอำไพ (3.6%)
- อื่นๆ (57.6%)

## Financial Ratios

	3M/2017	3M/2016	2016	2015
ROE (%)	-2.82	3.11	-4.10	2.85
ROA (%)	0.66	3.56	0.02	3.17
D/E (x)	1.37	0.24	1.50	0.80
GP Margin (%)	30.43	38.84	22.08	28.03
EBIT Margin (%)	16.26	16.35	0.06	6.09
NP Margin (%)	5.71	11.41	-6.20	3.05

## Company Background

การประกอบธุรกิจของบริษัทและบริษัทย่อยแบ่งตามประเภทธุรกิจออกเป็น 2 ธุรกิจหลัก ได้แก่

- ธุรกิจออกแบบ จำหน่าย และติดตั้งระบบจ่ายไฟฟ้าและตรวจวัดจัดการสภาพแวดล้อม ซึ่งดำเนินการโดย PSTC ได้แก่ ระบบสำรองไฟฟ้า ระบบตรวจวัดและจัดการสภาพแวดล้อม ระบบผลิตไฟฟ้า จากพลังงานทดแทน ระบบประหยัดพลังงานและ บริการออกแบบทางวิศวกรรม จัดหาอุปกรณ์ก่อสร้างโรงไฟฟ้า พลังงานแสงอาทิตย์, ชีวมวล, ชีวภาพ และ ชยะ
- ธุรกิจโรงไฟฟ้าพลังงานทดแทน ทางด้านพลังงานแสงอาทิตย์ พลังงานชีวภาพ และพลังงานชีวมวล

## Key Development of Company

กุมภาพันธ์ 2017	เพิ่มทุนจดทะเบียนจาก 443.19 ล้านบาท เป็น 443.26 ล้านบาท จากการใช้สิทธิใบสำคัญแสดงสิทธิ PSTC-W1
ธันวาคม 2016	เพิ่มทุนจดทะเบียนจาก 442.27 ล้านบาท เป็น 443.19 ล้านบาท จากการใช้สิทธิใบสำคัญแสดงสิทธิ PSTC-WA
ตุลาคม 2016	เข้าซื้อกิจการธุรกิจโรงไฟฟ้าชีวภาพของ บริษัท โรงไฟฟ้าสระยายโสม จำกัด
สิงหาคม 2016	เข้าซื้อกิจการธุรกิจโรงไฟฟ้าชีวมวลของ บริษัท เวลล์ โคราช เอ็นเนอร์ยี จำกัด
พฤษภาคม 2016	เข้าซื้อกิจการธุรกิจโรงไฟฟ้าชีวภาพ 2 แห่ง บริษัท เศรษฐีสุพรรณ ไบโอมรีน เพาเวอร์ จำกัด และ บริษัท อริณ เพาเวอร์ จำกัด

## Revenue Structure

ฉบับปี : 31 ธ.ค.

(Unit : MB)

	3M/2017	%	3M/2016	%	2016	%	2015	%
รายได้จากการขายอะไหล่	109.80	51.07	78.97	69.38	447.38	71.91	418.77	86.51
รายได้จากการขายไฟฟ้า	102.55	47.70	22.54	19.80	151.48	24.35	59.06	12.20
รายได้จากการก่อสร้างโรงไฟฟ้า	N/A	N/A	N/A	N/A	N/A	N/A	2.17	0.45
รายได้อื่นๆ	2.64	1.23	12.31	10.82	23.26	3.74	4.08	0.84
รายได้รวม	214.99	100.00	113.82	100.00	622.12	100.00	484.08	100.00

## Financial Ratios

	3M/2017	3M/2016	2016	2015
ROE (%)	-2.82	3.11	-4.10	2.85
ROA (%)	0.66	3.56	0.02	3.17
D/E (x)	1.37	0.24	1.50	0.80
GP Margin (%)	30.43	38.84	22.08	28.03
EBIT Margin (%)	16.26	16.35	0.06	6.09
NP Margin (%)	5.71	11.41	-6.20	3.05

# Business Plan

## การวางแผนธุรกิจในปี 2017

- ด้านพลังงานทดแทน บริษัทวางแผนขยายธุรกิจด้านพลังงานทดแทน ได้แก่ พลังงานแสงอาทิตย์ พลังงานชีวภาพ พลังงานชีวมวล พลังงานขยะ
- ด้านบริการออกแบบทางวิศวกรรม การจัดหาอุปกรณ์ ก่อสร้างโรงไฟฟ้า (EPC) รวมถึง ดำเนินการบำรุงรักษาอุปกรณ์ ให้กับผู้ประกอบการโรงไฟฟ้าที่ได้รับใบอนุญาตซื้อขายไฟฟ้า
- ด้านธุรกิจระบบสำรองไฟฟ้า (Power Backup Solution)

## Investment Highlight

- แผนการลงทุนที่สำคัญในปี 2017 ดังนี้ การก่อสร้างโรงไฟฟ้าชีวมวลที่จังหวัดชลบุรี ชัยนาท นครศรีธรรมราช สุโขทัย กำแพงเพชร
- การก่อสร้างโรงไฟฟ้าชีวภาพ จำนวน 9.6 เมกะวัตต์ที่ได้รับใบอนุญาตแล้วที่จังหวัดสุพรรณบุรี
- การลงทุนในธุรกิจ RDF (เทคโนโลยีการผลิตเชื้อเพลิงขยะ Refuse Derived Fuel : RDF) เพื่อรองรับการก่อสร้างโรงไฟฟ้าจากขยะ
- วางเป้าหมายลงทุนในโครงการพลังงานทดแทนเพิ่มเติม ให้มีกำลังการผลิตรวม 100 เมกะวัตต์ ภายในปี 2562

## Risk Factor

### ปัจจัยเสี่ยงของธุรกิจและการป้องกันความเสี่ยงที่สำคัญ ดังนี้

- **ความเสี่ยงในการบริหารจัดการโครงการและประสิทธิภาพของโรงไฟฟ้า** การบริหารจัดการโรงไฟฟ้าชีวภาพและชีวมวลจะต้องอาศัยบุคลากรที่มีความเชี่ยวชาญและมีความรู้ความสามารถ หากบริษัทไม่สามารถจัดให้มีบุคลากรที่มีความเชี่ยวชาญได้อย่างเพียงพอ อาจจะทำให้บริษัทไม่สามารถบริหารจัดการโรงไฟฟ้าได้อย่างมีประสิทธิภาพ อย่างไรก็ตาม ในการเตรียมการเพื่อเริ่มดำเนินการโรงไฟฟ้าบริษัทจะคัดสรรบุคลากรที่มีคุณสมบัติเหมาะสมในจำนวนที่เพียงพอต่อการปฏิบัติงานที่ และจะจัดอบรมพนักงานอย่างต่อเนื่องเพื่อลดความเสี่ยงในการบริหารจัดการโครงการและประสิทธิภาพของโรงไฟฟ้าได้
- **ความเสี่ยงจากการพึ่งพิงอุตสาหกรรมเชื้อเพลิงฟอสซิล** เนื่องจากรายได้ส่วนใหญ่ของบริษัทและบริษัทย่อยมาจากธุรกิจออกแบบ จำหน่ายและติดตั้งระบบจ่ายไฟฟ้าและตรวจวัดจัดการสภาพแวดล้อม ซึ่งมีลูกค้าส่วนใหญ่เป็นหน่วยงานรัฐบาลและเอกชนซึ่งดำเนินกิจการด้านการเชื้อเพลิงฟอสซิล ทำให้บริษัทมีความเสี่ยงที่จะสูญเสียรายได้หากอุตสาหกรรมเชื้อเพลิงฟอสซิลมีภาวะชะลอตัวลง ซึ่งอาจจะเป็นผลมาจากปัจจัยต่างๆ เช่น นโยบายการลงทุนในระบบเชื้อเพลิงฟอสซิลของหน่วยงานรัฐบาล หรือการเปลี่ยนแปลงนโยบายในการให้สัมปทานในระบบเชื้อเพลิงต่างๆ เป็นต้น
- **ความเสี่ยงด้านความล่าช้าในการพัฒนาโครงการ** ในธุรกิจพลังงานทดแทนหากบริษัทไม่สามารถพัฒนาโครงการได้ทันตามระยะเวลาที่กำหนดไว้โดยหน่วยงานรัฐ มีโอกาสทำให้ถูกเพิกถอนใบอนุญาต และส่งผลให้ผลประโยชน์ไม่เป็นไปตามที่คาด อย่างไรก็ตามบริษัทได้คัดเลือกผู้รับเหมาที่มีชื่อเสียงและประสบการณ์ในงานก่อสร้างโรงไฟฟ้า พร้อมกับการติดตามอย่างใกล้ชิด เพื่อทำให้มั่นใจว่ากระบวนการดำเนินงานจะเป็นไปตามเวลาที่กำหนดตามสัญญาซื้อขายไฟฟ้า
- **ภัยธรรมชาติและเหตุการณ์ที่ทำให้การดำเนินงานต้องหยุดชะงัก** บริษัทได้จัดให้ทุกโครงการที่บริษัทดำเนินงานมีกรมธรรม์ประกันภัยที่คุ้มครองทั้งเหตุจากภัยธรรมชาติและ เหตุการณ์ที่ทำให้การดำเนินงานต้องหยุดชะงัก และเตรียมความพร้อมของบุคลากรทั้งสำนักงานใหญ่และโรงไฟฟ้าของบริษัทให้มีความพร้อมในการรับมือกับเหตุต่างๆที่อาจเกิดขึ้นอยู่เสมอ
- **การเปลี่ยนแปลงนโยบายการรับซื้อไฟฟ้าจากภาครัฐ** หากภาครัฐเปลี่ยนแปลงนโยบายการรับซื้อไฟฟ้า บริษัทยังสามารถดำเนินธุรกิจได้ตามปกติ เนื่องจากบริษัทมีบุคลากรที่เชี่ยวชาญในทุกประเภทของพลังงาน บริษัทจึงมีความพร้อมที่จะเข้าร่วมประมูลพลังงานทดแทนทุกประเภท รวมถึงการให้บริการก่อสร้างโครงการโรงไฟฟ้าพลังงานทดแทนให้กับลูกค้าที่มีความต้องการอีกด้วย

## Recent Research

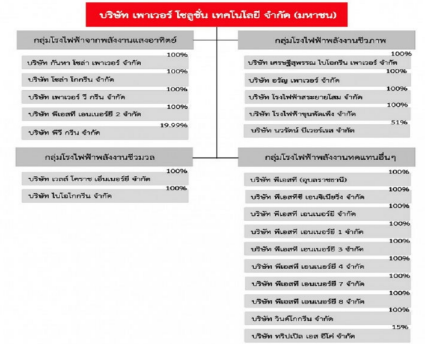
16/05/2017	บริษัทหลักทรัพย์ ฟิลลิป (ประเทศไทย) จำกัด (มหาชน)
21/04/2017	บริษัทหลักทรัพย์ ฟิลลิป (ประเทศไทย) จำกัด (มหาชน)
20/04/2017	บริษัทหลักทรัพย์ โนมูระ พัฒนสิน จำกัด (มหาชน)
03/03/017	บริษัทหลักทรัพย์ ฟิลลิป (ประเทศไทย) จำกัด (มหาชน)
31/01/2017	บริษัทหลักทรัพย์ โนมูระ พัฒนสิน จำกัด (มหาชน)

## Capital Structure

(Unit : MB)

	3M/2017	3M/2016	2016	2015
Current Liabilities	1,478.50	256.72	1,678.25	311.68
Non-Current Liabilities	395.73	86.19	355.56	102.13
Shareholders' Equity	1,372.29	1,411.61	1,358.64	520.06

## Company Structure



## Company Image



**Disclaimer :** เอกสารฉบับนี้จัดทำขึ้นโดยบริษัทจดทะเบียน โดยมีวัตถุประสงค์เพื่อเผยแพร่ข้อมูลของบริษัทต่อผู้ลงทุนเพื่อใช้เป็นข้อมูลประกอบการตัดสินใจลงทุนเท่านั้น มิได้มีวัตถุประสงค์เพื่อชักชวนหรือจูงใจให้ซื้อขายหลักทรัพย์ของบริษัท ซึ่งผู้ลงทุนควรใช้ดุลยพินิจในการนำข้อมูลนี้มาใช้ในการตัดสินใจลงทุน โดยบริษัทจะไม่รับผิดชอบต่อความเสียหายใดๆ ที่เกิดจากการนำข้อมูลเหล่านี้ไปใช้ประกอบการตัดสินใจลงทุน หากผู้ลงทุนมีข้อสงสัยเพิ่มเติมเกี่ยวกับข้อมูลของบริษัท สามารถหาข้อมูลเพิ่มเติมได้ที่รายงาน 56-1 รายงานประจำปี หรือสารสนเทศที่บริษัทได้แจ้งผ่านสำนักงานคณะกรรมการกำกับหลักทรัพย์และตลาดหลักทรัพย์ (ก.ล.ต.) และ/หรือตลาดหลักทรัพย์แห่งประเทศไทย ทั้งนี้ บริษัทขอสงวนสิทธิ์ในการแก้ไขเพิ่มเติมเปลี่ยนแปลงข้อมูลในเอกสารฉบับนี้โดยไม่ต้องแจ้งให้ผู้ลงทุนทราบล่วงหน้า รวมทั้งห้ามมิให้ผู้ใดนำเอกสารหรือข้อมูลในเอกสารดังกล่าวไปทำซ้ำ ดัดแปลง หรือเผยแพร่ต่อสาธารณชนไม่ว่าทั้งหมดหรือบางส่วนโดยไม่ได้รับอนุญาตจากบริษัท