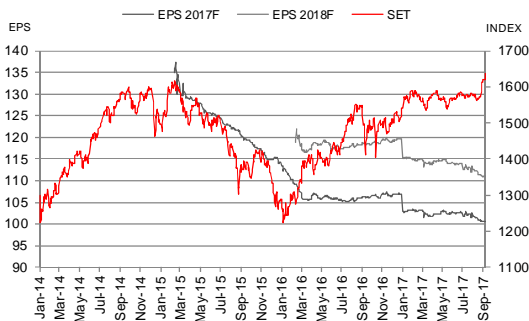


29 SEP 2017

"Mid-Small Cap Play"

SET Index & Market EPS 2017-2018F



Market	Closed	Change	%chg
SET Index	1666.36	-3.91	-0.23
High/Low	1675.32/1660.29	Value(MB)	61,529.54

Global Index	Closed	Change	%chg
DJIA (USA)	22381.20	40.49	0.18
NASDAQ (USA)	6453.45	0.19	0.00
FTSE (UK)	7322.82	9.31	0.13
NIX (Japan)	20363.11	96.06	0.47
HSKI (Hong Kong)	27421.60	-220.83	-0.80
Dollar Index	93.09	-0.28	-0.30
THB/USD	33.38	0.09	0.26
Oil (WTI) \$/bbl	51.56	-0.58	-1.11
Oil (Brent) \$/bbl	57.41	-0.49	-0.85
Gold Spot \$/ounce	1287.30	4.52	0.35

Investor Type

(THBmn)	Buy	Sell	Net
Institution	6,363.02	7,521.35	-1,158.33
Proprietary	8,703.77	6,871.38	1,832.39
Foreign	18,476.03	21,331.75	-2,855.72
Individual	27,986.72	25,805.06	2,181.66

SET Fundamental Forecast

	FY 17		
	Target	FY 17 EPS	FY 17 PER
CNS	1654 pts.	101.00	16.50

Economis Events

26/10	ECB Meeting
30-31/10	BOJ Meeting

Strategist Team

Koraphat Vorachet : Analyst Registration No. 043100

Fundamental Investment Analyst on Capital Market and Technical

Koraphat.vorachet@th.nomura.com 0-2287-6771

Yada Kampalanonwat : Analyst Registration No. 083785

Fundamental Investment Analyst on Securities

Yada.Kampalanonwat@th.nomura.com 0-2287-6783

Assistant Strategist : Sirapada Punyavansiri

CNS Daily Strategy : คาดตลาด "Sideway" แนวต้าน 1673-1675จุด แนวรับ 1659-1656จุด ความคืบหน้าแผนปฏิรูปภาษี เพิ่มความคาดหวังต่อการเติบโตของเศรษฐกิจสหรัฐฯ กระตุ้นค่าเงินดอลลาร์แข็งค่า ส่งผลให้ Fund Flows เริ่มผันผวนในระยะสั้น แต่แนวโน้มในประเทศยังสดใส โดยล่าสุด สนข.เห็นชอบพรบ. EEC เบื้องต้น เพิ่มแรงเก็งกลุ่มนิคมได้ สำหรับวันนี้แนะนำ **"Mid-Small Cap Play" : NYT, PSTC, SGP**

Nomura : Key Factors

- (+) Int Factor: พ.ร.บ.เขตพัฒนาพิเศษภาคตะวันออก (EEC) ผ่านความเห็นชอบจากสนข.
- (*) Int Factor: นายกรัฐมนตรีเยือนสหรัฐฯ 2-4 ต.ค. นี้ เพื่อหารือความมั่นคงทางการค้า
- (*) US: ความคืบหน้าแผนปฏิรูปภาษีหนุนค่าเงินดอลลาร์แข็งค่า ทำให้ Flows ผันผวนสั้น
- (-) OIL: ราคาน้ำมันดิบขาลง WTI -1.11% สู่ \$51.56/bbl / BRT -0.85% สู่ \$57.41/bbl
- (-) Fund Flow: ล่าสุดขายหุ้น -2855ลบ, Short Future -2666สัญญา, ขาย Bond -13,165ลบ

Nomura Daily Top Picks: NYT, PSTC, SGP

Equity Daily Outlook : คาดดัชนีวันนี้ "Sideway" ในกรอบแนวต้าน 1673-1675จุด แนวรับ 1659-1656จุด ความคืบหน้าของแผนปฏิรูปภาษีของ Donald Trump เพิ่มความคาดหวังต่อการเติบโตของเศรษฐกิจสหรัฐฯ อย่างมีนัยสำคัญ ผสานกับตัวเลข Final GDP 2Q17 ที่เพิ่มขึ้นสู่ 3.1% มากกว่าคาดที่ 3.0% บ่งชี้ถึงการฟื้นตัวของเศรษฐกิจสหรัฐฯ เป็นอีกหนึ่งแรงสนับสนุนให้ FED ปรับขึ้นดอกเบี้ยอีก 1 ครั้งในปี นี้ โดยความคืบหน้าของนโยบายภาษี ผสานกับตัวเลขเศรษฐกิจสหรัฐฯ ที่เติบโตดี หนุนให้ค่าเงินดอลลาร์แข็งค่าขึ้นเด่นในระยะสั้น ส่งผลให้ทิศทาง Fund Flows เริ่มผันผวน กัดดันภาพรวมการลงทุนสั้น แต่อย่างไรก็ดี แนวโน้มในประเทศยังคงสดใส จากความคืบหน้าโครงการภาครัฐที่ถือเป็นอีกหนึ่งแรงขับเคลื่อนหลักของเศรษฐกิจในประเทศ โดยล่าสุด พ.ร.บ.เขตพัฒนาพิเศษภาคตะวันออก (EEC) ผ่านความเห็นชอบจากสนข. แล้ว คาดเพิ่มแรงเก็งกำไรในกลุ่มนิคมได้ต่อเนื่อง ส่วนปัจจัยอื่น ๆ ที่น่าติดตาม 1) การรายงานอัตราเงินเฟ้อ (Core PCE) ของสหรัฐฯ 2) ตัวเลขเศรษฐกิจไทย นำโดย เงินสำรองระหว่างประเทศ (Foreign Reserve) และตัวเลขส่งออกโดยธนาคารกลางแห่งประเทศไทย

Asset allocation : หุ้น 60% ทองคำ 12.5% ตลาดบอนด์ 5% และเงินสด 22.5%

Daily Strategy : 7 Theme เด่น วันนี้ เน้น "Mid-Small Cap Play" เป็นหลัก

1. Economic recovery : สศก. คาด Farm Income ในปี 2560-61 เพิ่ม + สศค. ปรับเพิ่ม GDP growth 2017F จาก 3.5% เป็น 3.8% + สมาคมธนาคารไทยเตรียมปรับเพิ่มเป้าสินเชื่อแบงก์จากเดิมคาด +3.5% : เน้นค่าปลีก ROBINS, CPALL, BJC, HMPRO และธนาคาร (KBANK, BBL, TISCO, TMB)
2. Tax reform : ลดภาษีนิติบุคคลสหรัฐฯ คาดใช้ได้เร็วสุดต้นปี 2018F +IVL
3. Tourism Play : นักท่องเที่ยวต่างชาติในเดือนส.ค. สูงสุดที่ 3.13 ล้านคน +8.66% y-y จากนักท่องเที่ยวจีน +10.3%y-y และตะวันออกกลาง +19.35%y-y หนุน MINT, ERW เด่น ส่วน UAE +47%y-y และ 3Q17TD +20%y-y บวกต่อ รพ ที่มีผู้ป่วยต่างชาติ BDMS, BH
4. Initial Coverage สัปดาห์ก่อน BUY FN(TP7) และ TNR (TP 24) :
5. Auto Play : ยอดส่งออกรถยนต์เดือนส.ค.17 สูงสุดในรอบ 14 เดือน และระดับ 102.9 แสนคัน เพิ่มขึ้น +9.3% : NYT (ด้าน 6.5/6.8) นำเสนอใจหลัง ผู้นำ AH, SAT Outperform ไปแล้ว
6. Small Cap ที่พื้นฐานดี : JUBILEE (กำลังซื้อฟื้น+ยอดขายดีเติบโตเด่น ด้าน 24), PM (ด้าน 14.2/14.5), PSTC (Hidden asset จากสัญญาสัมปทานท่อน้ำมัน เพิ่ม Recurring รอบใหญ่, ด้าน 0.82/0.85)
7. Investment Related : สนข.เห็นชอบหลักการร่าง พรบ EEC เบื้องต้นแล้ว คาดคืบหน้าทันปี + รมต.พาณิชย์สหรัฐฯ & นักธุรกิจอยู่ระหว่างเยือนไทย ก่อนนายกประยุทธ์เยือนสหรัฐฯ 2-4 ต.ค. เน้นกลุ่มนิคม (AMATA, WHA, NYT, ROJNA)

Investment Theme:

- **3Q17 Top Picks:** **ADVANC, AMATA, BJC, BLAND, CK, ERW, MONO**
- **Low Base Effects:** ทองเที่ยว (**MINT, ERW**), ลีอ (**PLANB, MONO, BEC**), ค้าปลีก (**BJC, ROBINS**), สื่อสาร (**ADVANC, INTUCH**)
- **Momentum Play:** ปีโตร (**IVL, IRPC**), รับเหมาและวัสดุก่อสร้าง (**CK, SCC**), นิคมฯ (**AMATA, ROJNA**), อสังหา (**BLAND, SIRI**)

Fundamental & Tactical Daily Top Picks :

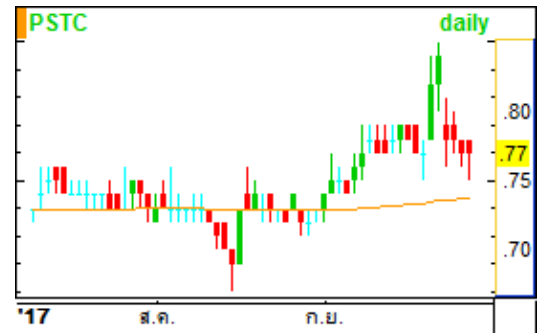
NYT (TP18F 7.65*): Support: 6.0/5.75 Resistant: 6.5/7.0

- **Theme :** Bottom Play
- **Earnings Outlook :** คาดกำไร 2H17F พื้นตัวดีขึ้นเทียบ h-h จากยอดส่งออกรถยนต์ที่มีแนวโน้มเพิ่มขึ้น และใน 1Q18F เริ่มบันทึกรายได้จากพื้นที่เช่าบนท่าเรือ 1.2 แสนตร.ม. หนุนคาดการณ์กำไรสุทธิ18F เด็บโต +17.4% y-y และมี upside risk จากค่าเช่าที่สูงขึ้น 30% จากสมมติฐานเดิมจากปีจจ่ายบวก พรบ. EEC จะเพิ่มฐานกำไรสุทธิปี18F/19F/20F ที่ระดับ +4.3%/+5.7%/+6.4% ตามลำดับ
- **Valuation :** ภาพรวมตลาดที่มี sentiment ดี หนุนความน่าสนใจใน Mid-small cap โดย NYT เป็นหุ้น Defensive ที่มีรายได้และกระแสเงินสดมั่นคง + ราคาหุ้นที่ปรับฐานลงมา มากและเริ่มเย็นได้อีกครั้ง มี Downside ต่ำ โดยซื้อขาย PER ปี 2018F เพียง 16.3x เท่าต่ำกว่ากลุ่มขนส่งที่ 29.1x + Dividend yield 18F คาดจ่าย 0.35 บาท/หุ้นหรือสูงถึง 5.5%
- **Catalyst :** EEC จะบวกต่อ NYT ซึ่งครอบคลุมพื้นที่ให้เช่าขนาดใหญ่ 75 ไร่ ผืนสุดท้ายที่สามารถทำเป็นพื้นที่ปลอดภาษีหรือ Free zone ได้ ติดท่าเรือแหลมฉบัง ส่งผลให้ เราคาดว่า ราคาให้เช่าจริง มีแนวโน้มสูงกว่าประมาณการเดิมของเราราว 30% คาดมีข้อสรุปภายใน 4Q17F + ยอดส่งออกรถยนต์ส.ค. สูงสุดรอบ 14 เดือน +9.3% y-y



PSTC (TP18F 1*): Support: 0.74/0.71 Resistant: 0.80/0.85

- **Theme :** Earnings Play
- **Earnings Outlook :** แนวโน้มผลประกอบการเติบโตจาก โรงไฟฟ้าลัน 2Q17 ที่ COD และรับรู้รายได้เต็มประสิทธิภาพแล้ว มีจำนวน 23.2 MW และจะเพิ่มขึ้นทุกไตรมาส 3Q17 เพิ่ม +SPN 2 MW/ 4Q17 เพิ่ม +ARN 4 MW/ 1Q18 เพิ่ม 5.1 MW และ 2Q18 เพิ่ม +1 MW
- **Valuation :** ราคาหุ้นปัจจุบันเป็นจุดเข้าซื้อที่ดีและเหมาะสมกับสถานการณ์ตลาดรวมปัจจุบัน โดยราคาเป้าหมายปี 2018F ที่ 1.0 บาท Upside สูง 30% มีแนวโน้มปรับประมาณการขึ้นอีกครั้ง หากมีความชัดเจนมากขึ้นในส่วนของโครงการ BIGGAS และโครงการที่นำมันในช่วงถัดไป
- **Catalyst :** PSTC เตรียมยื่นประมูล โครงการ SPP Hybrid 300 MW จะเปิดให้ยื่นซองวันที่ 2 ต.ค.17 ในเบื้องต้น บริษัทเข้ายื่น 5 โครงการ (60-100 MW) จับมือกับพันธมิตรในพื้นที่ หากชนะการประมูล จะเป็น Upside risk ต่อมูลค่าพื้นฐาน โดยเราตั้งสมมติฐานทุกๆ 10 MW (ถือสัดส่วน 50%, ค่าไฟต่อหน่วยที่ 3.20 บาทต่อหน่วย) ที่บริษัทชนะประมูลมาได้ จะเพิ่มมูลค่าพื้นฐาน 0.176 บาทต่อหุ้น



SGP (TP18F 17.4*): Support: 19.5/19.1 Resistant: 21.0/22.0

- **Theme :** Refinery-related Play
- **Earning outlook :** ธุรกิจจำหน่าย LPG รายใหญ่ ในไทยเป็นเบอร์ 2 รองจาก ปตท. และจำหน่ายในตปท. จีน, สิงคโปร์, เวียดนาม, มาเลเซีย) คาดกำไรงวด 3Q17F จะกลับมาทำกำไรอีกครั้งจากขาดทุน 66 ลบ. ใน 2Q17 หลังราคาขาย LPG (CP price) (ใช้อ้างอิงราคาขายในตปท.) งวด 3Q17 เฉลี่ยที่ 430 เหรียญ/ตัน (ลง 1 เดือน, เพิ่ม 2 เดือน) หนุนกำไรทั้ง normal operation และ Inventory gain ขณะที่ ธุรกิจไทยยังมั่นคงและสร้างกระแสเงินสดได้ดี ขณะที่ งวด 4Q จะเป็นช่วงฤดูกลาง
- **Valuation :** หากงวด 4Q ราคา LPG เพิ่มตามฤดูกาลปกติ เบื้องต้น คาดกำไร 2H17F จะทำได้ใกล้เคียง 1Q17 ที่สูง 1.1 พันลบ. คิดเป็น EPS 17F 2.4 บาท (+98% y-y) เทียบเท่า PER 2017F เพียง 8 เท่า เก่งกำไรได้
- **Catalyst :** คาดราคาขาย LPG ทั้งเดือน ต.ค. (ใช้ราคาอ้างอิง 1 ต.ค. สำหรับขายทั้งเดือน) + 50-70 เหรียญ/ตัน mom หนุนงวด 4Q17F เป็น Peak รอบปี



Note: TP (Bloomberg Consensus) , *TP(CNS), **TP(Nomura)

Equity Play of the day : Stocks Monitor (*STOP Loss 7%)

Stocks	Date of Rec	Close Price 9/28/2017	FV (TP)	Upside	Div Yield 2017	Eps Growth		PER(X) 2017F	PBV(X) 2017F	Return as of Rec.	Strategy Comment
						2017F	2018F				
ML	01/06/17	41.75	46.00	10%	2.3%	-18%	16%	14.0	1.8	19.2%	คาดการณ์กำไรปี 17F ที่ 14,083 ลบ. +47% y-y จากการฟื้นตัวของอัตราค่าไฟฟ้า PET PTA และ Fiber ที่เพิ่มขึ้น 15%YTD และยอดขายเพิ่มขึ้น จากโรงงาน Alphet II ใน US มีกำลังการผลิต 1 ล้านตัน การลงทุนโครงสร้างพื้นฐานภาครัฐกระตุ้นอุปสงค์ปูนซีเมนต์ปรับตัวสูงขึ้น บวกกับแนวโน้มปีโครงการขยายขึ้น พบกำไรขยายปีโครงการตัวขึ้นต่อเนื่อง
SCC	01/12/17	494.00	589.00	19%	3.9%	-3%	-2%	11.0	2.0	7.3%	กำไรยังโตต่อเนื่องในปี 2017F อีก 31% จากยอดโอนที่ดินมากขึ้น ซึ่งนโยบายกระตุ้นการลงทุนจากภาครัฐจะสนับสนุนยอด Presales และเพิ่มฐาน Backlog เพิ่มขึ้นได้ในช่วงถัดไป
AMATA	01/13/17	21.90	23.50	7%	2.8%	10%	23%	14.4	1.7	76.1%	ประเมินกำไรใน 3 ปีนี้ถึง Conservative คาดทรงตัว แต่คุณภาพของกำไรช่วง 3 ปีนี้ดีขึ้นจากอดีต บวกกับมี Upside risk จากหลายโครงการที่จะทยอยเกิดขึ้น
BLAND	01/20/17	1.80	2.61	45%	na.	na.	na.	na.	na.	4.4%	คาดการณ์ปี 2017 เติบโตเด่นที่ +46% จากแผนเปิดโรงแรมเชิงรุกโดยเฉพาะ Hop Inn ที่เป็น Budget hotel และผลตอบแทนดี ช่วยเพิ่มฐานกำไรและกระจายความเสี่ยงธุรกิจอย่างถ่วงตัว
ERW	02/06/17	6.30	6.80	8%	1.5%	31%	14%	28.8	2.8	43.2%	คาดการณ์ปี 2017 เติบโตเด่นที่ +46% จากแผนเปิดโรงแรมเชิงรุกโดยเฉพาะ Hop Inn ที่เป็น Budget hotel และผลตอบแทนดี ช่วยเพิ่มฐานกำไรและกระจายความเสี่ยงธุรกิจอย่างถ่วงตัว
MINT	02/06/17	40.50	50.00	23%	1.1%	-14%	16%	27.3	3.7	19.5%	คาดการณ์ปี 2017F ยังเพิ่มขึ้น y-y และ q-q ผลักดันจากธุรกิจโรงแรมในไทยจะเติบโตทั้งในทท. และดว. ความการท่องเที่ยวไทย ฝานาคาดโรงแรมในโปรเจกต์ที่เข้าสู่ช่วง high season
ROBINS	03/10/17	63.75	72.00	13%	2.2%	0%	15%	21.9	3.8	10.5%	ภาวะการบริโภคยังอยู่ในทิศทางฟื้นตัว และดัชนีความเชื่อมั่นฟื้นตัว 3 เดือนติดกัน และกลยุทธ์เพิ่มอัตราค่ากำไร (Private brand, exclusive shop) ช่วยหนุนกำไรปีถัดไปคาดเพิ่ม 20%
PTT	03/30/17	414.00	417.00	1%	4.1%	21%	-2%	10.7	1.3	6.9%	คาดการณ์ปี 2017F จะเพิ่มขึ้นราว 14% ตามทิศทางราคามันรวม รวมถึง ธุรกิจปิโตรเคมี ประคองตัวในระดับสูง โดยกำไรระยะสั้นงวด 1Q17F คาดเพิ่มขึ้น q-q จากค่าใช้จ่ายพิเศษลดลง
AP	04/26/17	7.75	8.50	10%	4.9%	13%	14%	7.0	1.0	9.4%	คาดการณ์ปี 2017F ยังโตต่อเนื่อง y-y, q-q ตาม presale โดยเฉพาะ low-rise ใน 1H17 โตถึง +17% y-y ซึ่งทยอยเข้ามาต่อเนื่อง รวมถึงมี condo สร้างเสร็จพร้อมโอนเริ่มโอน 3Q17F
INTUCH	04/27/17	58.00	72.00	24%	5.0%	-28%	7%	14.7	5.4	14.3%	คาดการณ์ปี 2017F เพิ่มขึ้น 12% y-y โดยเด่นเป็นสำคัญในกลุ่ม จาก 1) ครัวเรือนครัวเรือนที่ทยอยจ่าย ADVANC จะทยอยลดลงหลังปี 17F
SNC	05/12/17	14.60	23.10	58%	N/A	N/A	N/A	N/A	N/A	5.6%	กำไรช่วง 3 ปีนี้จะเริ่มทยอยเห็นการเติบโตอีกครั้ง เป็นครั้งแรกในรอบ 5 ปี จากกลยุทธ์ด้าน cost saving อย่างเข้มข้น
PSTC	05/18/17	0.77	1.00	30%	4.4%	na.	68%	9.2	1.9	11.6%	คาดการณ์ปี 2017F จะ Tumaround แรง จากโรงไฟฟ้าทยอย COD จากเดิมที่มีเพียง 5.2 MW เป็น 42.3 โดย 1Q17 เป็นจุดเริ่มต้นแห่งการ tumaround มีกำไรเป็นครั้งแรกในรอบ 3 ไตรมาส
BJC	05/31/17	52.50	60.00	14%	1.4%	-8%	20%	30.8	1.9	15.1%	คาดการณ์ปี 2017F จะเห็นการเติบโตที่โดดเด่น 41% สูงสุดในกลุ่ม จากผลบวกการซื้อ BIGC เดิมที่มีทำ BJC มีความสามารถแข่งขันสูงมีระบบเครือข่ายกระจายสินค้าแข็งแกร่งครอบคลุมทั่วประเทศ
BCH	06/01/17	15.10	16.00	6%	1.5%	21%	15%	36.4	6.2	21.5%	คาดการณ์ปี 2017F เพิ่มขึ้น 12% y-y โดยเด่นเป็นสำคัญในกลุ่ม จาก 1) ครัวเรือนครัวเรือนที่ทยอยจ่าย ADVANC จะทยอยลดลงหลังปี 17F
CK	06/07/17	27.50	42.00	53%	1.7%	-20%	20%	24.3	2.0	0.0%	คาดการณ์ปี 2017F ยังมีการฟื้นตัวต่อเนื่องจากการไต่จูงใหม่ ที่มาจากการเปิดประมูลงานรัฐอีกอย่างน้อย 1.5 แสนล้านบาท และราคามุมมองบริษัทเป็นผู้นำในไทยได้รับการันตีจากกลุ่ม
PM	06/13/17	13.70	17.40	27%	na.	na.	na.	na.	na.	27.3%	แนวโน้มกำไรช่วง 3 ปีนี้เข้าสู่ช่วงเติบโตโดยเฉลี่ย CAGR 22% ต่อปี จากกลยุทธ์ที่เป็นเชิงรุกมากขึ้น เริ่มนำ Taro มุกตลาดต่างประเทศ รวมถึง ตัดธุรกิจที่ขาดทุนทิ้ง กลับมาเน้นธุรกิจหลัก
AAV	06/21/17	6.40	7.00	9%	2.3%	-13%	15%	16.5	1.3	0.0%	CONSENSUS คาดผลประกอบการ 2017F กำไรสุทธิอยู่ที่ 1,881 พันล้านบาท เติบโต y-y โดย AAV มีความโดดเด่นที่สุดในกลุ่ม เนื่องจากความสามารถในการบริหารต้นทุนที่ดีที่สุดในกลุ่ม
KTB	06/23/17	18.60	20.60	11%	5.0%	-10%	17%	7.6	0.8	-1.1%	คาดการณ์ปี 2017F เติบโต 5.5% y-y สู่ระดับ 3.40 หมื่นลบ. จากรายได้ค่าธรรมเนียมเดิมโตดี และสามารถควบคุมค่าใช้จ่ายทั้งต้นทุนและค่าใช้จ่ายในการดำเนินงานได้ดี
PTTEP	06/30/17	89.75	98.00	9%	3.7%	146%	5%	12.6	0.8	7.6%	คาดการณ์ปี 2017F เพิ่มขึ้น 145% y-y จากการดำเนินงานผ่านจุดต่ำสุดในปีก่อน โดยงวด 2Q17F
BA	07/14/17	18.60	19.70	6%	2.6%	-56%	96%	25.4	1.2	1.1%	คาดการณ์ปี 2017F เติบโต 8.9% y-y (+237% y-y, -27% q-q) หลังเกิดจากกำไรจากอัตราแลกเปลี่ยน
BDMS	07/18/17	20.40	23.20	14%	1.4%	-5%	12%	35.4	4.8	6.4%	คาดการณ์ปี 2017F เติบโต 8.9% y-y (+237% y-y, -27% q-q) หลังเกิดจากกำไรจากอัตราแลกเปลี่ยน
STEC	08/08/17	25.25	35.00	39%	1.6%	-16%	34%	24.5	3.2	1.8%	คาดการณ์ปี 2017F เติบโต 8.9% y-y (+237% y-y, -27% q-q) หลังเกิดจากกำไรจากอัตราแลกเปลี่ยน
NYT	08/15/17	6.15	7.65	24%	4.3%	-1%	18%	16.7	2.0	16.0%	คาดการณ์ปี 2017F เติบโต 8.9% y-y (+237% y-y, -27% q-q) หลังเกิดจากกำไรจากอัตราแลกเปลี่ยน
ADVANC	08/16/17	193.50	215.00	11%	3.9%	-3%	8%	18.0	10.2	7.5%	คาดการณ์ปี 2017F เติบโต 8.9% y-y (+237% y-y, -27% q-q) หลังเกิดจากกำไรจากอัตราแลกเปลี่ยน
BWG	08/17/17	1.81	2.46	36%	N/A	N/A	N/A	N/A	N/A	-1.1%	คาดการณ์ปี 2017F เติบโต 8.9% y-y (+237% y-y, -27% q-q) หลังเกิดจากกำไรจากอัตราแลกเปลี่ยน
GLOBAL	08/29/17	16.00	17.00	6%	1.2%	9%	20%	31.5	3.7	10.3%	คาดการณ์ปี 2017F เติบโต 8.9% y-y (+237% y-y, -27% q-q) หลังเกิดจากกำไรจากอัตราแลกเปลี่ยน
ITD	09/01/17	4.26	6.00	41%	0.0%	na.	40%	57.6	1.6	-2.3%	คาดการณ์ปี 2017F เติบโต 8.9% y-y (+237% y-y, -27% q-q) หลังเกิดจากกำไรจากอัตราแลกเปลี่ยน
PM	09/01/17	13.70	17.40	27%	na.	na.	na.	na.	na.	26.9%	คาดการณ์ปี 2017F เติบโต 8.9% y-y (+237% y-y, -27% q-q) หลังเกิดจากกำไรจากอัตราแลกเปลี่ยน
JUBILEE	09/01/17	23.60	27.00	14%	na.	na.	na.	na.	na.	14.6%	คาดการณ์ปี 2017F เติบโต 8.9% y-y (+237% y-y, -27% q-q) หลังเกิดจากกำไรจากอัตราแลกเปลี่ยน
ROJNA	09/13/17	5.75	6.90	20%	na.	517%	35%	11.5	na.	0.9%	คาดการณ์ปี 2017F เติบโต 8.9% y-y (+237% y-y, -27% q-q) หลังเกิดจากกำไรจากอัตราแลกเปลี่ยน
SIRI	09/18/17	2.22	2.50	13%	5.6%	-5%	7%	9.1	1.0	-1.8%	คาดการณ์ปี 2017F เติบโต 8.9% y-y (+237% y-y, -27% q-q) หลังเกิดจากกำไรจากอัตราแลกเปลี่ยน
TNR	09/19/17	19.60	24.00	22%	2.5%	-17%	40%	20.2	4.8	-1.5%	คาดการณ์ปี 2017F เติบโต 8.9% y-y (+237% y-y, -27% q-q) หลังเกิดจากกำไรจากอัตราแลกเปลี่ยน
FN	09/21/17	5.00	7.00	40%	1.8%	-40%	38%	30.3	3.0	0.0%	คาดการณ์ปี 2017F เติบโต 8.9% y-y (+237% y-y, -27% q-q) หลังเกิดจากกำไรจากอัตราแลกเปลี่ยน
BBL	09/27/17	184.50	210.00	14%	3.9%	5%	11%	9.5	0.8	-0.5%	คาดการณ์ปี 2017F เติบโต 8.9% y-y (+237% y-y, -27% q-q) หลังเกิดจากกำไรจากอัตราแลกเปลี่ยน
KBANK	09/27/17	206.00	240.00	17%	2.3%	-4%	16%	11.0	1.3	-1.4%	คาดการณ์ปี 2017F เติบโต 8.9% y-y (+237% y-y, -27% q-q) หลังเกิดจากกำไรจากอัตราแลกเปลี่ยน

สรุปผลตอบแทนของหุ้นที่แนะนำใน Equity Play of the day ปี 2017 ในแต่ละรอบการลงทุน

Stocks Profit : BANPU (+4.3%), PTTGC (+14.5%), GLOW (+1.6%), TU (+3.4%), PLAT (+8.9%), CPALL(+7.7%), RS (+62.9%), BEAUTY (+38.4%), TCAP (+11%), KKP (+35.5%), TISCO (+12.1%), BCP (+13.5%), MLTS (+4.7%), SAWAD (+0.5%), RATCH (+11.6%), BH (+24.6%), WORK (+38.3%), EA (+11.4%), AOT(+51.9%), MONO(+40.6%), SCB(+9.8%), IRPC (+38%), HMPRO(+14%), BBL(+16%), WHA(+24%), SPA (+14%), ANAN(+13%), PTTGC(+14%), KBANK(+11%)

Stock Loss : STPI (-7%), KSL (-7%), BA (-7%), BCH (-7%), KAMART (-7%), PSTC (-7%), GUNKUL (-7%), BJC (-7%), KSL (-7%), CPF (-7%), BRR (-7%), GLOBAL (-7%), STA (-7%), PLANB (-7%), STA (-7%), BJC (-7%), TPIPL (-7%), BWG (-7%), SNC (-7%), TPCH (-7%), BANPU (-7%), K (-7%), AAV (-7%), PSTC (-7%), STPI (-7%), BA (-7%), BCH (-7%), PTTEP (-7%), NYT (-7%), KSL (-7%), KAMART (-7%), THAI (-7%), ILINK (-7%), STEC (-7%), ROJNA (-7%), CHG (-7%), LPH (-7%), EA (-7%), BRR (-7%)

3Q17F : Rally Phase

Best Picks: ERW, MONO, BJC, ADVANC, CK, AMATA, BLAND

Investment Theme	Stocks	Mkt. Cap. (MB)	Price 9/29/2017	Fair Value	Upside	Dividend Yield		Eps Growth		PER(X) 2017F	PBV(X) 2017F	ROE(%) 2017F
						2017F	2018F	2017F	2018F			
Low Base Effect	MINT	178,865	40.50	46.00	14%	1.0%	1.1%	-20%	16%	27.31	3.67	14.19
	ERW	15,753	6.30	6.30	0%	1.3%	1.5%	16%	21%	28.77	2.80	9.83
	PLANB	21,273	6.05	7.15	18%	1.5%	1.6%	63%	8%	31.19	5.54	18.67
	MONO	13,041	3.90	4.12	6%	0.3%	0.5%	na.	73%	33.62	3.99	13.17
	BEC	32,800	16.40	16.79	2%	2.6%	3.0%	-28%	32%	29.29	4.57	16.94 *
	BJC	209,632	52.50	59.00	12%	1.2%	1.4%	41%	32%	30.77	1.87	6.02
	ROBINS	70,805	63.75	70.00	10%	2.0%	2.2%	5%	13%	21.94	3.79	17.91
	ADVANC	575,294	193.50	178.00	-8%	3.7%	3.9%	-3%	17%	17.96	10.19	60.17
	INTUCH	185,972	58.00	61.00	5%	5.0%	5.0%	-27%	17%	14.75	5.43	42.52
Momentum Play	IVL	218,977	41.75	42.00	1%	2.0%	2.3%	-13%	8%	13.98	1.82	13.52
	IRPC	127,715	6.25	6.00	-4%	3.5%	4.3%	-21%	14%	10.70	1.36	13.37
	CK	46,582	27.50	37.00	35%	1.4%	1.7%	-27%	71%	24.27	2.00	8.26
	AMATA	23,367	21.90	18.90	-14%	2.3%	2.8%	31%	54%	14.43	1.66	11.71
	ROJNA	11,618	5.75	5.25	-9%	na.	na.	747%	-47%	11.50	na.	8.87
	SCC	592,800	494.00	590.00	19%	3.9%	3.9%	-3%	-1%	11.05	1.95	18.12 *
	BLAND	33,473	1.80	2.80	56%	#VALUE!	na.	36%	2%	na.	na.	na.
	SIRI	31,714	2.22	2.10	-5%	5.1%	5.6%	-6%	2%	9.14	1.01	11.29

* Consensus TP

Research and IRIS Reports

COMPANY QUICK NOTE:

TTCL (BUY, TP20) คงคำแนะนำ BUY ปรับ
TP18F เป็น 20.00 บาท/หุ้น

- **Action:** เราปรับประมาณการกำไรปกติ 2017-18F ไป -646, -73% และ -58% ตามลำดับ พร้อมลด TP18F เป็น 20.00 บาท (เดิม 32.20 บาท) จากถอดโครงการ 1,280 MW ออก และคงคำแนะนำ BUY จากเรามองว่าตลาดไม่ได้คาดหวังกับโครงการดังกล่าวอยู่แล้ว และตลาดน่าจะรับรู้ปัจจัยลบความล่าช้าของโครงการก่อสร้างไประดับหนึ่งแล้ว ในขณะที่หุ้นมี upside น่าสนใจในการลงทุนระยะยาว โดยเราคงมุมมองว่าธุรกิจก่อสร้างและโรงไฟฟ้าจะฟื้นตัวตั้งแต่ปี 2H17 เป็นต้นไป และคาดกำไรปกติฟื้นตัวเฉลี่ย +8% CAGR ใน 2017-19F
- **Catalysts:** โอกาสได้งานใหม่ในช่วง 4Q17F ต่อเนื่องถึง 1H18F มูลค่ารวมกว่า 14,000 ล้านบาท การพลิกทำกำไรใน 2H17F และ กำไรฟื้นตัวใน 2018F การลงนาม MOA โครงการโรงไฟฟ้าขนาดใหญ่ในพม่า
- **Anchor themes:** ปริมาณงาน EPC ที่มีอีกมากในตลอด และมีแนวโน้มเพิ่มขึ้นตามการขยายกำลังการผลิตของกลุ่มปิโตรเคมี โรงไฟฟ้า และ อื่นๆ ทั้งใน และต่างประเทศ

COMPANY QUICK NOTE:

ITEL (NEUTRAL, TP6.30) Neutral ต่อข่าวเซ็นสัญญางานเน็ตชายขอบ เนื่องจากสอดคล้องกับมุมมองที่ให้ไว้ และรวมในประมาณการแล้ว

- **ITEL แจ้งข่าวตลาดหลักทรัพย์ระบุ บริษัทได้ลงนามในสัญญาว่าจ้างโครงการจัดให้มีสัญญาณโทรศัพท์เคลื่อนที่และบริการอินเทอร์เน็ตความเร็วสูงในพื้นที่ชายขอบกับ กสทช. ประเภทสัญญาให้บริการอินเทอร์เน็ตความเร็วสูงพื้นที่กลุ่ม 4 (ภาคกลางใต้) และกลุ่ม 5 (3 จังหวัดชายแดนภาคใต้และ 4 อำเภอจังหวัดสงขลา) มูลค่ารวม 1,868 ล้านบาท (รวมภาษีมูลค่าเพิ่ม) มีกำหนดแล้วเสร็จภายใน 6 ปี 60 วัน ที่มา: ตลาดหลักทรัพย์ฯ**
- เรามีมุมมอง Neutral ต่อข่าวดังกล่าว เนื่องจากสอดคล้องกับมุมมองที่คาดว่า การเซ็นสัญญาเป็นทางการน่าจะเกิดขึ้นช่วงเดือน ก.ย.17 หลังจากบริษัทชนะประมูลฯ ต้นเดือน ส.ค.17 โดยงานเน็ตชายขอบแบ่งรับรู้อยู่ได้ 40% เป็นการติดตั้งโครงข่าย (เริ่มรับรู้ 4Q17F-18F) ที่เหลือ 60% เป็นรายได้ค่าบริการรับรู้อีก 5 ปี
- การเซ็นสัญญางานเน็ตชายขอบฯ ทำให้ธุรกิจติดตั้งโครงข่ายสื่อสารของ ITEL มี Backlog เพิ่มขึ้นจาก 160 ล้านบาท เป็น 2,028 ล้านบาท ซึ่งเราประเมินว่าในประมาณการกำไรสุทธิปี 17F-22F แล้ว คาดว่าจะเริ่มรับรู้รายได้ติดตั้งโครงข่ายบางส่วนใน 4Q17F
- แนวโน้ม 2H17F คาดว่า ITEL จะมีกำไรสุทธิ 72 ล้านบาท (+30%y-y +66%h-h) มีปัจจัยบวกจากธุรกิจ Data service (ให้บริการโครงข่ายวงจรรหัสสื่อสารข้อมูลความเร็วสูง) มีรายได้เติบโตต่อเนื่องตามการใช้งานของลูกค้าเดิมและลูกค้าใหม่ ประกอบกับธุรกิจติดตั้งโครงข่ายรับรู้อยู่ได้เพิ่มตามการส่งมอบงาน และงานติดตั้งโครงข่ายเน็ตชายขอบใน 4Q17F เบื้องต้นเราคาดว่ากำไรสุทธิ 4Q17F เป็นไตรมาสดีสุดของปี ส่วนใน 3Q17F คาดกำไรสุทธิ 26 ล้านบาท (+29%y-y +3%q-q)
- แนะนำ NEUTRAL สำหรับ ITEL (TP 6.30 บาท) เนื่องจากมองว่าราคาหุ้น ITEL ต่อบริการเติบโตของผลการดำเนินงานปี 17F-18F (คาดเติบโตต่อปี +53% CAGR) ใกล้เคียงสมควร ขณะที่ ILINK (BUY TP 21 บาท) ซึ่งถือหุ้น ITEL สัดส่วน 60% เป็นตัวแทนที่น่าสนใจกว่าจากราคาหุ้นยัง Laggard โดยราคาหุ้น ILINK ปัจจุบันซื้อขาย PE ปี 18F ที่ 17.3 เท่า ต่ำกว่า PE กลุ่ม Non mobile เฉลี่ย 25.9 เท่า และได้ประโยชน์จากการเติบโตของ ITEL รวมทั้งมี Catalyst บวกจากการเข้าประมูลงานใน 2H17F มูลค่ารวม 2,000-3,000 ล้านบาท

EARNINGS PREVIEW:

SCB (BUY, TP180) คาดกำไร 3Q17F กลับมาเติบโตทั้ง y-y, q-q

- **คาดกำไรสุทธิ 3Q17F ที่ 12,450 ลบ. เพิ่มขึ้น +8% y-y** จากการลดลงของการตั้งสำรองที่กลับเข้าสู่ระดับปกติของ SCB ตามคุณภาพสินทรัพย์ที่สามารถรักษาระดับทรงตัว NPL ไม่เพิ่มอย่างมีนัยสำคัญ ในขณะที่คาดกำไรสุทธิ +4.5% q-q ตามการเพิ่มขึ้นของรายได้ดอกเบี้ยและรายได้ค่าธรรมเนียม สำหรับใน 4Q17F คาดกำไรสุทธิลดลง y-y กุดตันจากการตั้งสำรองที่เพิ่มขึ้นเพราะ 4Q16 SCB ได้ประโยชน์จากการที่ SSI ออกจาก NPL ทำให้ตั้งสำรองต่ำกว่าปกติ ในด้าน q-q คาดกำไรสุทธิลดลงเพราะค่าใช้จ่ายในการดำเนินงานที่เพิ่มขึ้นตามปัจจัยฤดูกาล เราคงคำแนะนำ BUY ที่ TP18F 180 บาท โดยเราชอบ SCB ในด้านคุณภาพสินทรัพย์ที่ NPL ไม่ได้เพิ่มขึ้นอย่างมีนัยสำคัญ และยังมี coverage ratio ในระดับใกล้เคียงอุตสาหกรรม ประกอบกับด้านราคาหุ้น laggard แต่ในปีหน้าคาดว่าจะจ่าย Transformation จะกดดันผลประกอบการให้โตเพียง +8% เทียบกลุ่มที่เพิ่มถึง +16%

EARNINGS PREVIEW:

KTB (NEUTRAL, TP20.60) คาดกำไร 3Q17F กลับมาโตเด่น q-q แต่ยังคง y-y

- **คาดกำไรสุทธิ 3Q17F ที่ 7,400 ล้านบาท กลับมาโตเด่นถึง +130% q-q** เนื่องจากการตั้งสำรองที่ลดลงเพราะ 2Q17 KTB ตั้งสำรอง EARTH ประกอบกับกำไรจาก trading และ fx ที่ดีขึ้นจาก 2Q17 ที่อยู่ในระดับต่ำ แต่ในด้าน y-y คาดกำไรสุทธิลดลงจากสำรองที่ยังสูง ตาม NPL ที่ยังเพิ่มขึ้น โดยใน 4Q17F คาดผลประกอบการจะเพิ่มขึ้น q-q ต่อเนื่องจากการเพิ่มขึ้นของรายได้ค่าธรรมเนียมและการควบคุมต้นทุนที่ดี รวมถึงคาดว่าจะเพิ่มขึ้น y-y ตามการตั้งสำรองที่ลดลง เราคงคำแนะนำ Neutral ที่ TP18F 20.6 บาท แม้คาดผลประกอบการของ KTB ผ่านจุดต่ำสุดแล้ว แต่เรายังกังวลในด้านคุณภาพสินทรัพย์ของ KTB เนื่องจาก NPL ที่ยังเพิ่มขึ้น และการแก้ปัญหา NPL ยังอยู่ในอัตราที่ช้า นอกจากนี้จาก coverage ratio ที่ยังอยู่ในระดับต่ำทำให้คาด KTB ยังต้องตั้งสำรองในระดับสูงกว่าปกติเพื่อเพิ่ม coverage ratio ทำให้กดดันผลประกอบการโดยเราคาดว่ากำไรสุทธิใน 2017F จะลดลง -13.3%

WEEKLY OUTLOOK :

FTSE Rebalance

Top Picks: FN, JUBILE, SNC

- **Weekly outlook: Sideway แนวด้าน 1670/1675จุด แนวรับ 1646/1633จุด**
- สัปดาห์นี้คาดตลาด "Sideway" ก่อนการประชุม กนง วันที่ 27 กย 2017 นี้ เนื่องจาก ความกังวลต่อความไม่แน่นอนของนโยบายทางการเงินของไทย หลังกระทรวงการคลังส่งสัญญาณอยากให้นักวิชาการกลางแห่งประเทศไทยปรับลดอัตราดอกเบี้ยลง เพื่อช่วยลดผลกระทบของค่าเงินบาทที่แข็งค่าไว้ ซึ่งเป็นปัจจัยกดดันให้ค่าเงินบาทเริ่มมีความผันผวนอ่อนค่าสั้นๆ 33.1 บาท/ดอลลาร์จะเป็นตัวแปรกดดันให้ Fund Flows ช่วงนี้มีผันผวนได้ เพิ่มความเสี่ยงที่ตลาดจะปรับฐานในระยะสั้น โดยเฉพาะกลุ่มธนาคารที่มีถูกกดดันจากความเสียหายของการลดดอกเบี้ย แต่อย่างไรก็ตาม Nomura คาดว่า กนง จะคงดอกเบี้ยมากกว่า ทำให้โอกาสของการฟื้นตัวของตลาดน่าจะเกิดขึ้นหลังความชัดเจนในวันพุธนี้ ทำให้ SET อยู่ในช่วงชะลอความร้อนแรง ในกรอบแนวรับ 1646/1633จุด และแนวด้าน 1670/1675จุด
- **กลยุทธ์การลงทุน:** กรณีตลาดพักฐานต่ำกว่า 1650จุด ลงมา ให้ทยอยเพิ่มน้ำหนักหุ้นกลับสู่ 70% อีกครั้ง หลังลดลงมาสู่ 60-50% ในช่วงกลางสัปดาห์ที่ผ่านมา โดยสัปดาห์นี้หุ้น Mid Small Cap(FN, SNC, NYT, PM, JUBILE) จะ Outperform เด่น และทยอยสะสมกลับหุ้นหลักในกลุ่มธพ(KBANK, BBL, TMB) ในวันอังคารและวันพุธนี้ เพราะประเมินแรงกดดันของกลุ่มเป็นเพียงปัจจัยลบเชิง Sentiment ระยะสั้น ส่วนกลุ่มน้ำมันลงตามการปรับฐานของตลาด PTTEP, PTT ยังเด่นในเชิงพื้นฐานตามราคาน้ำมันขาขึ้น
- **หุ้นเด่นสัปดาห์นี้ :** แนะนำ FN, JUBILE, SNC ส่วนหุ้นสัปดาห์ก่อน PTTEP, BDMS, ITD ให้ผลตอบแทนเฉลี่ย -0.72% แยกว่าดัชนีฯ ที่ให้ผลตอบแทน -0.09% ดูตาราง
 - 1) SNC(TP20): อุตสาหกรรมยานยนต์ฟื้นทั้งในและนอกประเทศ หนุนผลกำไรฟื้นไปถึง 1Q18
 - 2) JUBILE(TP27): ผลประกอบการฟื้นตัวตามการบริโภคของชนชั้นกลาง + ยอดขายคิตุติเด่น
 - 3) FN(TP7): ราคาหุ้นลงมารับผลประกอบการ 3Q17 ล่วงหน้าไปแล้ว แนะนำสะสมรับการฟื้นตัว

MONTHLY OUTLOOK :

Domestic Focus

Top Picks: BDMS, IVL, ITD, AMATA, BWG,

PSTC

- **Monthly Outlook : Sideway Up แนวด้าน 1649/1670จุด และรับ 1600/1590จุด**
- ภาพตลาดเดือน ก.ย. 2017 คาดตลาดแกว่งขึ้น หลังตลาดหุ้นซุ่มซบปัจจัยลบจากผลประกอบการ 2Q17 ไปเสรีจจีน โดยกำไรตลาดรวม 2.25แสนล้านบาท แม้จะชะลอลง -22.7%q-q และ -10.2%y-y แต่ก็ถือเป็นผลประกอบการที่ไม่ต่ำกว่าตลาดคาด และเป็นระดับที่ค่อนข้างสูง น้อยกว่าแค่ 1Q17, 2Q16 และ 1Q13 เท่านั้น นอกจากนี้กำไรที่หดตัวดังกล่าวเกิดจากผลขาดทุนของสต็อกกลุ่มพลังงาน ส่วนทางกับ 1Q17 และ 2Q16 ที่ได้ผลบวกส่วนนี้หนุน ดังนั้นอาจกล่าวได้ว่ากำไร บมจ. 2Q17 ของหุ้น Domestic ต่ำกว่าอดีตจริงๆ แค่ 1Q17 เท่านั้น ขณะที่แนวโน้ม 3Q17 มีแนวโน้มที่ผู้ประกอบการจะกลับมาเติบโต q-q และ y-y อีกครั้ง ทั้งกลุ่มพลังงาน ที่ได้ประโยชน์จากราคาน้ำมัน กำลังการผลิตที่เพิ่มขึ้น ค่าการกลั่น และสเปคปิโตรเคมีที่ดีกว่าคาด อีกทั้งกลุ่มภายในประเทศ กำลังมีภาพเชิงบวกมากขึ้น จากกลุ่มที่ถือการบริโภค ได้อานิสงส์บวกเติบโตจากฐานต่ำ และราคาสินค้าเกษตรและผลผลิตอยู่ในช่วงของการฟื้นตัวหนุน รวมถึงการเร่งขึ้นของการลงทุนภาครัฐ ทั้ง Sentiment เชิงบวกจากงานประมูลที่เร่งตัวขึ้น และการก่อสร้างที่คาดว่าจะเกิดราว 4Q17 จะหนุนกลุ่มอสังหาริมทรัพย์เพิ่มเติม นอกจากนี้ เราเริ่มเห็นกระแสการลงทุนที่เราอุปมาตั้งแต่ต้น 3Q17 ว่า สินทรัพย์เสี่ยงจะมีการ Rotation สู่ตลาดหุ้น Laggard ที่เศรษฐกิจและภาพกำไรของกลุ่มในประเทศฟื้นตัว ดังจะเห็นได้จากการฟื้นตัวของตลาดหุ้นจีน และเริ่มมีกระแส Fund Flow สลับเข้าไทยช่วงปลายเดือน ส.ค. 2017 น่าจะหนุน SET ขยับ Outperform ต่อเนื่อง สู่ระดับดัชนีเป้าหมายของปีนี้ที่ 1654จุดได้ ส่วน Dollar Index ซึ่งเป็นตัวกำหนดทิศทางการลงทุนในเอเชีย ยังมีแนวโน้มพักตัวต่อ โดย Global FX Strategist ของ Nomura ประเมินว่า Dollar จะไม่แข็งค่าในระยะกลาง-ยาว เนื่องจากความเชื่อมั่นต่อการเมืองของทรัมป์ ผู้นำสหรัฐฯ ยังลดต่ำลง ขณะที่การขับเคลื่อนนโยบายล่าช้า หนุนให้ค่าเงินบาทกำลังจะแข็งค่าแตะ 33บาทต่อเหรียญฯ ตามมุมมองกลยุทธ์ไตรมาส 3 (Nomura คาดสิ้นปี 2017-2019 แตะ 32.7, 32.4, และ 31.6 บาทต่อเหรียญฯตามลำดับ) ทำให้เราประเมิน SET จะแกว่งขึ้นในกรอบแนวด้าน 1649/1670จุด แนวรับ 1600/1590จุด
- **กลยุทธ์ลงทุน:** คาดตลาดแกว่งขึ้นในกรอบ 1649/1670จุด ดัชนีเข้าใกล้ 1650จุด+/- ให้ลดน้ำหนักหุ้นลงบางส่วนจาก 70% เหลือ 60-50% โดยกลุ่ม ENERGY&PETRO (IVL, IRPC, PTT) นำตลาด ผสานกลุ่มในประเทศที่จะเด่นขึ้นในระยะกลางถึงยาว 1) ICT บันผลสูงและผลประกอบการฟื้นตัว 3 ไตรมาส(ADVANC, INTUCH) กลุ่มธนาคาร(KBANK, SCB, KTB) กลุ่มรับเหมาและนิคมฯ(ITD, CK, AMATA, ROJNA), กลุ่มค้าปลีก(ROBINS, CPALL, HMPRO), กลุ่มที่ได้ประโยชน์จาก Seasonal(BDMS, BCH, MINT, ERW) ผสานกลุ่ม Mid-Small Cap ที่พื้นฐานเด่น BWG, PSTC, PM, BLAND, MONO, PLANB, SNC **สำหรับ Portfolio Top Picks SEP 2017 แนะนำ BDMS, IVL, ITD, AMATA, BWG, PSTC ส่วน DARK Horse จับตา IRPC, ROBINS, KAMART, SGP, JUBILE, CK**

Eagle Eye

STRATEGY UPDATE:

3Q17 RALLY PHASE

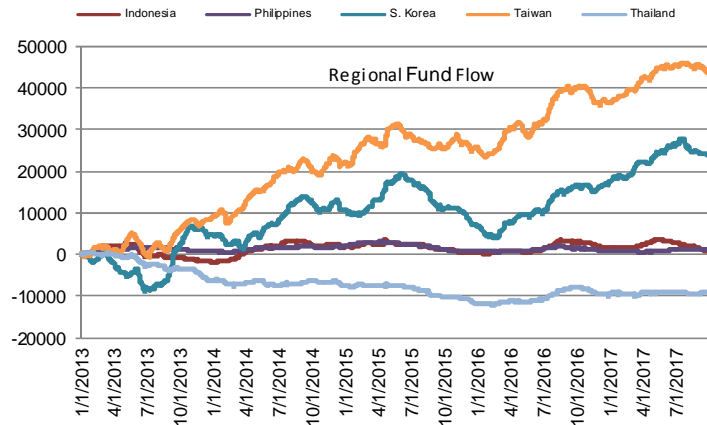
Top Picks : ADVANC, BJC, ERW, MONO,

CK, AMATA, BLAND

● **ทิศทางการลงทุนในช่วง 3Q17** คาดสินทรัพย์เสี่ยงโลกยังเชิงบวกต่อเนื่อง จากภาพเศรษฐกิจโลกที่ยังคงขยายตัวเป็นปัจจัยหนุน แต่ประเทศผู้นำทางเศรษฐกิจโลกจะเริ่มเติบโตในอัตราชะลอตัวลง นี้นำจะทำให้ภาพรวมการลงทุน เริ่มมีการ Reallocation มามองตลาด Laggard ที่เศรษฐกิจ 2H17 จะเติบโตแรงขึ้น เป็นตลาดที่มี Valuation ที่เหมาะสม ซึ่งในมุมมองของเรา คาดว่า ตลาดหุ้นจีน(MSCI เพิ่มน้ำหนักมีผล พค 2018/สค 2018) และตลาดหุ้นไทย(เศรษฐกิจมีแนวโน้มเชิงบวก) น่าจะเป้าหมายการลงทุนที่น่าสนใจ มีโอกาส Outperform ใน 3Q17 นี้ โดยล่าสุด Nomura ยกตลาดหุ้นไทย ขึ้นสู่ Overweight โดยประเมินเป็น 1 ในตลาดอาเซียนที่จะ Outperform ตลาดอื่นๆ ในเอเชีย และประเทศพัฒนาแล้ว จากประโยชน์ของ Dollar Index ถูกลดการถือครอง(คาดอยู่ในกรอบ 95-98.7จุด และค่าเงินบาทจะแข็งค่า 33-34.5บาทต่อเหรียญ) บวกกับราคาโภคภัณฑ์ค่อยๆ ฟิ้นตัว(ประเมินราคาน้ำมัน 3Q17 สูงกว่า 2Q17) ซึ่งประเทศในอาเซียนมักจะ Outperform ในสถานการณ์นี้ นอกจากนี้ระดับ F-Holding ของนักลงทุนต่างชาติในตลาดหุ้นไทยปัจจุบันอยู่ที่ 31.8% ยังต่ำกว่าค่าเฉลี่ยระยะยาว 33.1% สะท้อน Fund Flow ในไทยยัง Laggard มีโอกาสเข้าได้อีกมาก บวกทิศทางเศรษฐกิจไทยมีสัญญาณการฟื้นตัวดีกว่าตลาดคาด จากภาคการส่งออก ท่องเที่ยว อิงประโยชน์จากเศรษฐกิจโลกขยายตัว และการลงทุนภาครัฐที่น่าจะเริ่มต่อเนื่องใน 2H17 ทำให้ Nomura ปรับคาดการณ์ GDP ไทยปี 2017 ขึ้นสู่ 3.4% จากเดิม 3.2% โดย CNS ยังคงดัชนีเป้าหมายปี 2017 ที่ 1654จุด อิง PER17F 15.75เท่า และคาดว่า SET ในช่วง 3Q17F เริ่ม Rally ผ่านกรอบ Sideway สู่นiveau 1637/1650จุด(Best Case 1675จุด) และแนวรับที่ 1560/1550จุด โดย Theme การลงทุนเด่นในช่วง 2H17 แนะนำ 2 Theme คือ 1) กลุ่มที่ได้ประโยชน์จากรัฐบาลในปี 2016 ได้แก่ ท่องเที่ยว(MINT, ERW) บันเทิง(BEC, MONO, PLANB) ค้าปลีก(BJC, ROBINS) และสื่อสาร(ADVANC, INTUCH) และ 2) กลุ่มที่ได้แรงหนุนจาก Momeuntum 2.1) อิงเศรษฐกิจโลกขยายตัว(IVL, IRPC) และ 2.2) การลงทุนภาครัฐ รับเหมาและวัสดุ(SCC, CK), อสังหาริมทรัพย์(BLAND, SIRI), นิคมฯ(AMATA, ROJNA รับกระแส EEC) **โดยในกลุ่มนี้เราเลือก Best Picks 3Q17 คือ ADVANC, BJC, ERW, MONO, CK, AMATA, BLAND**

REGIONAL FUND FLOWS:

- **Indonesia -52, Philippines -50, S.Korea -123, Taiwan -284, Thailand -85**
- ภาพรวมตลาดภูมิภาค วานนี้ ต่างชาติขายสุทธิ 589 ล้านดอลลาร์ โดยพบว่ามีความขายสุทธิมากที่สุด ใน Taiwan 284 ล้านดอลลาร์
- สอดคล้องกับกลุ่ม TIP วานนี้ ต่างชาติขายสุทธิ 188 ล้านดอลลาร์ โดยพบว่ามีความขายสุทธิมากที่สุดใน Thailand 85 ล้านดอลลาร์ ใน Philippines 50 ล้านดอลลาร์ และใน Indonesia 52 ล้านดอลลาร์



TOP NVDR BUY/SELL:

Top 5 NVDR Net Buy (Value) THBmn

	28-Sep	27-Sep	26-Sep	25-Sep	22-Sep
SCB	326.4	256.6	151.7	60.9	163.8
HANA	63.7	-28.3	-33.2	-13.2	-36.9
GL	62.1	31.0	-52.0	-2.7	2.9
TOP	59.8	21.4	36.2	63.8	124.9
LPN	59.2	35.0	41.5	77.4	65.4

Top 5 NVDR Net Sell (Value) THBmn

	28-Sep	27-Sep	26-Sep	25-Sep	22-Sep
SCC	-529.5	67.1	-100.6	64.8	-32.6
ADVANC	-381.1	-44.1	-41.4	16.6	-77.4
CPALL	-310.9	146.4	35.5	116.6	-359.9
AOT	-286.5	-237.5	-54.0	-336.5	-299.8
PTT	-239.7	79.2	51.1	257.0	210.5

COMMODITY UPDATE:

Category	Unit	Last	% Change					
			1D	1W	1M	3M	QTD	YTD
Energy								
WTI	\$/bbl	51.56	-1.11	1.88	11.13	14.87	12.10	-3.93
Brent	\$/bbl	57.41	-0.85	1.30	10.77	21.47	20.20	1.37
Dubai	\$/bbl	53.64	-0.06	0.22	6.76	15.47	15.41	2.95
Coal	\$/ton	97.10	-0.15	-0.21	-0.66	20.40	19.88	9.84
Natural Gas	\$/MMBtu	3.02	1.45	1.76	1.69	-1.02	-0.79	-19.15
Freight Rate								
Capesize	pts	2824.00	-4.01	-4.21	#N/A N/A	141.37	160.04	103.90
Panamax	pts	1352.00	-3.84	-10.70	11.28	20.82	23.92	58.69
Handysize	pts	616.00	0.49	5.12	29.14	32.76	31.91	3.18
Precious and Industrial Metals								
Gold	\$/Oz	1287.30	0.35	-0.77	-1.67	3.36	3.69	12.19
Zinc	\$/ton	3147.00	1.35	1.50	2.73	15.11	14.10	22.17
Agriculture								
Sugar	cent/lb	13.23	1.15	-5.84	-7.55	5.42	-3.29	-32.19
Cotton	cent/lb	69.60	0.46	0.81	-1.04	-6.46	-7.58	-1.49
Soybean	cent/bu	959.50	-0.62	-2.51	3.09	4.81	1.83	-3.71
Rubber	JPY/kg	206.10	-3.69	-1.93	-3.56	0.35	1.40	-22.52
Palm oil	MYR/Mton	2726.00	-1.20	-2.15	0.11	5.45	5.01	-15.29
Corn	cent/bu	352.50	-0.42	-0.50	5.47	-2.22	-5.06	-0.07

STOCK CALENDAR:

- **วันนี้** : (XD) (ไม่มี)
- **วันจันทร์หน้า** : (XD) MODERN@0.1

Economic Calendar (25 - 29 Sep)

	Mon 25 September	Tue 26 September	Wed 27 September	Thu 28 September	Fri 29 September
North America		US New home sales (Aug) 000s saar 571, 565, 590	US Durable goods orders (Aug) % m-o-m -6.8, 0.9, 0.9	US Advance goods trade balance (Aug) \$bn -63.9, -66.1, -65.1	US Personal spending (Aug) % m-o-m 0.3, 0.1, 0.1
		US New home sales (Aug) % m-o-m -9.4, -1.1, 3.3	US Durable goods orders ex- trans (Aug) % m-o-m 0.6, -0.2, 0.2	US GDP (Q2-3rd) %q-o-q ar 3.0, 3.2, 3.1	US PCE index (Aug) % m-o-m 0.1, 0.3, 0.3 US PCE index (Aug) % m-o-m 0.1, 0.3, 0.3 Canada GDP (Jul) % m-o-m, 0.3, n.a., n.a.
Europe (ex-UK)	Germany IFO business climate Index, 115.9, 116.5, 115.9	Germany HICP (Sep-flash) % y-o-y, 1.8, 1.9, 1.9			Euro area HICP (Sep-flash) % y-o-y, 1.5, 1.7, 1.6 Euro area HICP core (Sep-flash) % y-o-y, 1.2, 1.3, 1.2 Ratings updates: Spain (S&P), France (DBRS)
	ECB publishes asset purchases settled as at previous Friday				GDP (Q2-3rd) % y-o-y, 1.7, 1.7, 1.7 Consumer credit (Aug) €bn, 1.2, 1.5, n.a. Current account (Q2) €bn, -16.9, -16.2, n.a.
UK					Core CPI (Aug) % y-o-y 0.5, 0.7, n.a. Industrial production (Aug) % m-o-m -0.8, 2.5, n.a. Unemployment rate (Aug) % 2.8, 2.8, n.a.
Japan	PMI Manufacturing (Sep) Index 52.2, n.a., n.a.	BOJ MPM minutes (19-20 July)			
Asia ex-Japan	Singapore CPI (Aug) % y-o-y 0.6, 0.6, 0.6	Singapore Industrial production (Aug) % y-o-y 21.0, 16.5, 14.3	Thailand BOT policy meeting (Sep) % 1.5, 1.5, 1.5	RBNZ policy meeting % 1.75, 1.75, 1.75 S. Korea CPI (Sep) % y-o-y 2.6, 1.8, 2.2	S. Korea Industrial production (Aug) % y-o-y 0.1, 2.0, 1.6 S. Korea Current account balance (Aug) US\$ bn 7.3, 7.0, n.a. Thailand Current account balance (Aug) US\$ bn 2.8, 4.4, 3.0
	Singapore Core CPI (Aug) % y-o-y 1.6, 1.6, 1.3				
Emerging Markets		Brazil Current Account (Aug) USD bn, -3.4, n.a., n.a.	Hungary Unemployment rate (Aug) %, 4.2, n.a., 4.1 Czech Republic CNB MPC meeting (Sep) %, policy rate, 0.25, 0.25, 0.25	Mexico Overnight rate (Sep) %, policy rate, 7.0, 7.0, 7.0	Colombia Overnight rate (Sep) %, policy rate 5.25, 5.25, 5.25 Hungary PPI (Aug) % y-o-y, 1.2, n.a., n.a. Brazil Primary budget balance (Aug) BRL bn, -16.1, n.a., n.a.

News Brief

หุ้นห้องใหม่มาแรง'SSP'จ่อสรุปดีลโรงไฟฟ้าเพิ่ม_(ทันหุ้น)

"SSP" หุ้นห้องใหม่สุดฮอต เล็งสรุปดีลโรงไฟฟ้าเพิ่ม ฟากโบรกเกอร์รายได้ปี 2560 อยู่ที่ 889 ล้านบาท กำไรแตะ 509 ล้านบาท เติบโต 13.8% จากปีก่อน แนะนำ "ซื้อ" เค้าราคาเป้าหมาย 9.26 บาท

SPPT จะซื้อหุ้น 51% ในบริษัทวางระบบไอที มูลค่าไม่เกิน 175.44 ล้านบาท_(รอยเตอร์)

SPPT แจ้งตลาดหลักทรัพย์ว่า บริษัทจะเข้าซื้อหุ้น 51% ในบมจ.เทอร์ราไบท์ เน็ท โซลูชัน(TERA) ซึ่งเป็นผู้วางระบบและให้บริการไอทีขนาดใหญ่ มูลค่าไม่เกิน 175.44 ล้านบาท *บริษัทจะซื้อหุ้น TERA ดังกล่าว จากผู้ขาย 3 ราย ซึ่งประกอบด้วย บริษัท เอนเน็ ไอ คอร์ปอเรชั่น , นายสุรศักดิ์ ติวประสพศุภดี และนายจิราวัฒน์ จารุจิตพันธ์ ซึ่งไม่เป็นบุคคลที่เกี่ยวข้องกับบริษัท *SPPT จะชำระค่าหุ้น TERA ด้วยเงินสดของบริษัท *บริษัทยังจะขายที่ดินและสิ่งปลูกสร้างบางส่วน เนื้อที่ราว 10 ไร่ ที่สวนอุตสาหกรรมอินทรา อ.อินทร์บุรี จ.สิงห์บุรี มูลค่าไม่ต่ำกว่า 253 ล้านบาท ให้แก่บริษัท พีริมา โกรท ซึ่งผู้ซื้อและผู้ขายเป็นบุคคลเกี่ยวข้องกัน หลังบริษัทไม่ได้ใช้ที่ดินดังกล่าวดำเนินธุรกิจ โดยจะมีกำไรจากการขายราว 63.96 ล้านบาท

GPSC ปลื้มหุ้นก๊วยตงจ่อลงวัน7เท่าฐานทุนแกร่ง_(ทันหุ้น)

ปลื้มออกหุ้นก๊วยตงครั้งแรก 5 พันล้านบาท ยอดจองซื้อสูงถึง 7 เท่า สะท้อนความเชื่อมั่น ขณะที่สถานการณ์ทางการเงินยังคงแข็งแกร่งสามารถขยายธุรกิจได้ตามเป้าหมายก้าวไปสู่การเป็นบริษัทชั้นนำด้านนวัตกรรมไฟฟ้า เป็นที่ยอมรับในระดับสากล

DEMCO ประมูล8.9หมื่นล.ลุยงานสายส่งภาครัฐเต็มสูบ_(ทันหุ้น)

DEMCO ลุยประมูลงานมูลค่ากว่า 8.9 หมื่นล้านบาท ในช่วงที่เหลือของปีนี้ หนุนรายได้เติบโตแข็งแกร่ง ขณะที่ปัจจุบันดำเนินงานในมือกว่า 4,045 ล้านบาท ทयोรับรู้งถึงปีหน้า พร้อมเดินหน้าเข้าประมูลงานสายส่งภาครัฐ เต็มเหนี่ยว หลัง "เต็มโก้เพาเวอร์" ได้รับใบอนุญาตจาก กฟผ.ให้เป็นผู้ผลิตเสาโครงเหล็กสำหรับสายส่งระบบ 500 kV

DEMCO รุกงานผลิตเสาโครงเหล็กสำหรับสายส่งระบบ 500 kV เต็มสูบ หลัง "เต็มโก้เพาเวอร์" คว้าใบอนุญาตจาก กฟผ. มั่นใจ

บริษัทพร้อมรุกงานผลิตเสาโครงเหล็กสำหรับสายส่งระบบ 500 kV เต็มสูบ หลัง "เต็มโก้เพาเวอร์" คว้าใบอนุญาตจาก กฟผ. มั่นใจในปี 60 โดโตเดเตน ต้นแบ็กถือในมือแน่น 4,045 ล้านบาท

SUPER ลั่นสิ้นปีนี้ COD พุง 770 MW หั่นเป้ารายได้ขายไฟฟ้าเหลือ 6.2 พันล้าน_(ข่าวหุ้น)

SUPER ลั่น ก.ล.ต. อนุมัติไฟลิ่งจัดตั้งอินฟราสตรัคเจอร์펀ด์ มูลค่า 9,000-10,000 ล้านบาทภายในปีนี้ เดินหน้า COD เพิ่ม มั่นใจสิ้นปีนี้แตะ 770 MW หั่นเป้ารายได้การขายไฟฟ้าเหลือ 6,000-6,200 ล้านบาท เหตุราคาค่าไฟฟ้าในจีนลดลง

กรูสแกน 'SUPER' COD อื้อกำไรเด่นเคาะเป้า1.42บาท_(ทันหุ้น)

โบรกเกอร์ส่อง 'SUPER' กำไรครึ่งปีหลังสดใส จ่อ COD โรงไฟฟ้าโซลาร์ฟาร์มใหม่ 26 MW ในปีนี้ คงแนะนำ "ซื้อเก็งกำไร" ราคาเหมาะสม 1.42 บาท

PTG กำไรสะสมใกล้ 2 พันล. มาร์เก็ตแคป 3.77 หมื่นล้าน_(ทันหุ้น)

ส่องชมทรัพย์ PTG ซ้อนมูลค่าการเติบโต โครว์มาร์เก็ตแคปพุ่ง 37,742 ล้านบาท มีสินทรัพย์อยู่ที่ 13,603 ล้านบาท แถมมีกำไรสะสมอีกกว่า 1,826 ล้านบาท ขณะที่ผู้บริหารมือหนึ่ง "พิทักษ์ รัชกิจประการ" ไม่หยุดที่จะขยายธุรกิจ อีพพอร์ตรายได้ทั้งในด้านธุรกิจน้ำมัน และ Non-Oil อย่างต่อเนื่อง

'GUNKUL' ครึ่งหลังแกร่งเดินหน้าชิงSPP-บุกตปท._(ทันหุ้น)

'GUNKUL' ผลงานครึ่งหลังฉายแววดี พลังงานลมไหลเข้าวางเป้ากวาดรายได้ปีละ 700 ล้านบาท โบรกเกอร์มองกำไรปกติพื้นและเติบโตในอีก 2 ปีข้างหน้า เร่งเครื่องประมูลโครงการ SPP Hybrid ภายในเดือนตุลาคมนี้ พร้อมมองหาโอกาสในญี่ปุ่น เวียดนาม มาเลเซีย แนะนำ "ซื้อลงทุนระยะยาว" เค้าเป้า 5 บาท

THL แดกไลน์ธุรกิจพลังงานทดแทน วางเป้า 5 ปีกำลังผลิตไฟฟ้า 100 MW_(ข่าวหุ้น)

"ทุ่งคาฮาเบอร์" มั่นใจงบปีนี้ได้กว่าปีก่อน เหตุบุ้ครายได้ธุรกิจเหมืองหินสระบุรี-เหมืองดีบุกเมียนมา-อสังหาฯ เดินหน้าปรับโครงสร้างธุรกิจใหม่ แดกไลน์ธุรกิจพลังงานทดแทน ลุยลงทุน 3 โครงการ "โซลาร์ฟาร์ม-โรงไฟฟ้าขยะ วางเป้า 5 ปี กำลังการผลิตไฟฟ้าพุ่ง 100 MW ปมรายได้ 1,000 ล้านบาท

THL เดินเกมธุรกิจพลังงาน บักรงผลิตไฟฟ้า 100 MW_(ทันหุ้น)

THL เดินเกมรุกธุรกิจพลังงาน วางแผนลงทุน 5 ปี ต้นกำลังผลิตไฟฟ้าเพิ่มเป็น 100 เมกะวัตต์ คาดเงินลงทุนประมาณ 5 พันล้านบาท นำร่องโรงไฟฟ้าในประเทศ โซลาร์ฟาร์มสหกรณ์ 2 โครงการในชุมพรและพังงา รวม 10 เมกะวัตต์ และโรงไฟฟ้าขยะชุมชน 6 เมกะวัตต์ หวังสร้างรายได้เติบโตแข็งแกร่ง

ซื้อป PTTGC-IVL-GGC ไฮซีซั่นหนุนผลงานเด่น ชู PTTGC ท็อปปิด อีพีใหม่ 100 บาท_(ข่าวหุ้น)

"PTTGC-IVL-GGC" คำราคาเป้าหมายใหม่ อีพีไซด์เพิ่มสองหลัก โบรกฯ ชี้ถึงคิวหุ้นปีโตเรเดียมิลเลน ผลบวกไฮซีซั่นหนุนผลประกอบการโต ชู PTTGC ท็อปปิดกลุ่มปิโตรฯ อีพีราคาเป้าหมายใหม่ 100 บาท ขณะที่ IVL ราคาเป้าหมายใหม่ 52 บาท และ GGC ได้ราคาเป้าหมายใหม่ 20 บาท

GPSC ขายหุ้นกู้ 5 พันล้านเกลี้ยง สถาบันจองซื้อทะลัก เชื่อมมั่นฐานธุรกิจแกร่ง_(ข่าวหุ้น)

GPSC ข่าวดี ขายหุ้นกู้ 5,000 ล้านบาท เกลี้ยง กลุ่มสถาบันจองซื้อทะลัก ผู้บริหารชี้نگลงทุนเชื่อมั่นศักยภาพธุรกิจ พร้อมการันตีฐานะการเงินแข็งแกร่ง

'CM' ผลงานมาตามนัดลุยเพาะปลูกอาเซียน_(ทันหุ้น)

'CM' ผลงานเข้าเป้า ไทยออเดอร์ใน-นอกอื้อ แยมโรงงานเมียนมาคืบ คาดเดินเครื่องผลิตปี 2562 เสริมฐานแข็งแกร่ง พร้อมขยายพื้นที่เพาะปลูกในอาเซียน รองรับกำลังซื้อในอนาคต

CGD อวดผลงานเจ๋งบิโรโตโซว์ฮ่องกงกวาดยอดขาย 530 ล.(ทันหุ้น)

CGD ตอกย้ำความสำเร็จโรโตโซว์ฮ่องกง นักลงทุนตอบรับจำนวนมาก กวาดยอดขาย "โพร์ซีชั่นส์ ไพรวเท เรสซิเด็นซ์" กว่า 530 ล้านบาท จากมูลค่ารวม 3.2 หมื่นล้านบาท มั่นใจสร้างเสร็จภายในไตรมาส 4/2561 ตามแผน

CGD โรโตโซว์ฮ่องกงไทยยอดขาย "โพร์ซีชั่นส์ ไพรวเท" 530 ล้าน_(ข่าวหุ้น)

"CGD" ตอกย้ำความสำเร็จโรโตโซว์ฮ่องกง 2 วัน กวาดยอดขาย "โพร์ซีชั่นส์ ไพรวเท เรสซิเด็นซ์" มูลค่า 530 ล้านบาท มั่นใจสร้างเสร็จภายในไตรมาส 4/61 ตามแผน

ครึ่งปีหลังราคาขายสดใส STA-TRUBB น่าสะสม_(ทันหุ้น)

"กลุ่มยางพารา" ขานรับราคาขายฟื้นตัวครึ่งปีหลัง 2560 ได้อานิสงส์จากสต็อกยางซึ่งต่ำในช่วงเดือนกันยายน 2560 ลดฮวบ 40% จากช่วงเดือนมิถุนายนที่ผ่านมา โบรกฯ STA-TRUBB เตือน่าสอย มองเป้าหมายอนาคต 3.08 บาท และ 14.50 บาท

MILL ผลงานก้าวกระโดดบุกโรงเหล็กเมียนมาเต็มปี_(ทันหุ้น)

MILL คาดรายได้ปี 2561 โตก้าวกระโดด หลังเดินหน้าผลิตเหล็กเกรดพิเศษเต็มกำลัง-รับรู้รายได้โรงงานเหล็กเมียนมาเต็มปี พร้อมอยู่ระหว่างเจรจาย้ายที่ดิน จ.ระยอง 300 ไร่ เล็งเจรจาศึกษาลงทุนร่วมกับพันธมิตร เพื่อลงทุนในธุรกิจที่เกี่ยวข้องกับเทคโนโลยี คาดชัดเจนปลายปีนี้-ต้นปีหน้า ส่วนปีนี้มีกำไรรายได้ปีนี้โตเกินเป้า 10%

MILL ชี้รายได้ปีนี้โตทะลุเป้า 10% ชุมเจรจาย้ายที่ดิน 300 ไร่ มูลค่า 2 พันล้าน_(ข่าวหุ้น)

"มิลล์คอน สตีล" มั่นใจรายได้ปีนี้โตทะลุเป้า 10% เหตุความต้องการเหล็กพุ่ง-รับรู้รายได้โรงงานเมียนมาในไตรมาส 3/60 แยมอยู่ระหว่างเจรจาย้ายที่ดิน 300 ไร่ มูลค่า 2 พันล้านบาท

PERM ครึ่งหลังมีแววเด่น เร่งเครื่องออเดอร์ CLMV_(ทันหุ้น)

PERM ส่งซิกผลงานช่วงที่เหลือของปีนี้ โดดเด่น! เต็งรับอานิสงส์ความต้องการเหล็กขยายตัวเพิ่มสูง พร้อมส่งทีมขายเจาะตลาดประเทศเพื่อนบ้าน หวังไทยออเดอร์ใน CLMV หลังเห็นสัญญาณการเติบโตแบบก้าวกระโดด เดินหน้าทุ่มทุน อพแก๊งกำลังผลิตใหม่ มั่นใจผลงานสิ้นปี 2560 โตตามเป้า 10%

บาทอ่อนค่าหนุนส่งออก CCET-KCE รับประโยชน์_(ทันหุ้น)

กลุ่มส่งออกพาเหรด รับแนวโน้มค่าเงินบาทอ่อนค่า หนุนกลุ่มอิเล็กทรอนิกส์ CCET-KCE-HANA-HTECH เชื่อว่าราคาหุ้นจะกลับมารีบาวด์ได้ โฟกัส CCET เติบ P/E ต่ำกลุ่มที่ 11 เท่า ปันผลเฉลี่ย 3% ต่อปี ขณะที่ผลงานไตรมาส 3-4/2560 กำไรเติบโตจากปีก่อน ให้ราคาเป้าหมายที่ 4.90 บาท

TTA เดินเกมซื้อกิจการ การันตีเงินทุนเพียงพอ_(ทันหุ้น)

TTA ชุมเจรจาย้ายที่ดินร่วมทุน-ซื้อกิจการ ในธุรกิจที่เกี่ยวข้องกัน มั่นใจมีเงินทุนเพียงพอ พร้อมเดินธุรกิจต่อเนื่องเตรียมซื้อเรือเทกองเพิ่มจากเดิม มีอยู่ 21 ลำ คาดชำระวางเรือ พื้นตัวต่อเนื่อง 2-3 ปี จากปัจจุบันอยู่ที่ 10,000 ตอลลาร์สหรัฐต่อลำต่อวัน หลังซัพพลายคงที่-ดีมานด์เติบโต หนุนผลงานแกร่ง

TTA การันตีงบปีนี้เติบโต รับธุรกิจเรือขนส่งพื้นตัว เสร็จซื้อกิจการเพิ่มเติม_(ข่าวหุ้น)

TTA มั่นใจผลประกอบการปีนี้เติบโต รับอานิสงส์ธุรกิจเรือขนส่งพื้นตัว คาดชำระวางเรือฟุ้งต่อเนื่อง 2-3 ปี เล็งซื้อเรือเทกองเพิ่ม หลังปีนี้ซื้อแล้ว 2 ลำ รวมครบ 21 ลำ ตั้งเป้าเปิด Pizza Hut เพิ่มครบ 100 สาขาภายใน 3 ปี แยมมีดีลเจรจาซื้อกิจการหรือร่วมลงทุนในธุรกิจอื่นเพิ่มเติม

'QLT' บัณฑิตธุรกิจใหม่ทำเงิน เร่งเครื่องชิงงาน 600 ล.(ทันหุ้น)

บิกบอส QLT แยมเล็งหาธุรกิจใหม่เสริมฐานแกร่ง เชื่อทิศทางธุรกิจปีหน้ากลับสู่ภาวะปกติ ใส่เกียร์ประมูลงานตรวจสอบมูลค่า 600 ล้านบาท กอดแบ็กล็อกแน่น 380 ล้านบาท เตรียมบุกเข้ากระเป๋านี้เกือบทั้งหมด

BTS เล็งดึงทุนเงินพัฒนาที่ย่านแดนเนรมิต_(มติชน)

BTS เปิดเผยถึงความคืบหน้าของที่ดินบริเวณแยกรัชโยธินตรงข้ามแดนเนรมิตเดิมพื้นที่ 48 ไร่ ว่า หลังจากได้ร่วมกับบริษัท แกรนด์ คาแนล แลนด์ จำกัด (มหาชน) หรือ GLAND จัดตั้งบริษัท เบย์วอเตอร์ จำกัด ประมูลซื้อที่ดินแปลงดังกล่าวจากกรมบังคับคดี นั้นได้แบ่งที่ดินจำนวน 10 ไร่ ก่อสร้างถนนขนาด 30 เมตร ประมาณ 7-8 ช่องจราจร เชื่อมการเดินทางจากถนนพหลโยธินซอย 19/1 ทะเลถนนวิภาวดีรังสิต มูลค่าก่อสร้าง 200 ล้านบาท นั้นจะเปิดให้ประชาชนใช้บริการโดยไม่เก็บค่าผ่านทางได้ไม่เกินปลายปี 2560 นี้ ส่วนที่ดินที่เหลือจะสามารถพัฒนาได้ประมาณ 7-10 อาคาร โดยมีแผนจะนำที่ดิน 3 ไร่ ร่วมทุนกับบริษัท แสนสิริ จำกัด (มหาชน) เพื่อพัฒนาคอนโด และมีแผนที่จะดึงกลุ่มทุนจีนซึ่งมีเม็ดเงินและลูกค้าจำนวนมาก มาร่วมทุนพัฒนาริเทล, โรงแรม และที่ดินอีกส่วนหนึ่งกลุ่ม GLAND น่าจะนำมาพัฒนาเป็นอาคารสำนักงาน คาดว่าจะชัดเจนได้ในปี 2561

KCM จับตายอดขาย Q4 บุกตลาดออนไลน์อียิปต์_(ทันหุ้น)

KCM เชี่ยวอดขายไตรมาส 4 คึกคัก หลังหมดฤดูเก็บเกี่ยว ลูกค้ำกลุ่มเกษตรกรจับจ่ายใช้สอยเพียบ ฟากผู้บริหารเร่งส่งโปรดักต์ใหม่โดยเงินพร้อมรุกทำตลาดออนไลน์เต็มสูบ อัปเดตส่วนยอดขายพุ่ง เล็งรักษาอัตรากำไรสุทธิระดับ 3%

“วันจักร” ควัก 100 ล้าน ใช้สิทธิแปลง SIRI-W2_(ข่าวหุ้น)

“วันจักร” นำร่องควักกระเป๋า 100 ล้านบาท ใช้สิทธิแปลงสภาพ SIRI-W2 ซื้อหุ้นสามัญ 40 ล้านหน่วย ในอัตรา 1:1 ราคาหุ้นละ 2.50 บาท เชื่อมันแนวโน้มธุรกิจ SIRI เติบโตต่อเนื่อง จับตาแปลงสิทธิเพิ่ม 55 ล้านหน่วย พ.ย.นี้

“วันจักร”เบิกฤกษ์แปลง W2 การันตี ‘SIRI’ อนาคตแกร่ง_(ทันหุ้น)

บิกบอส “วันจักร บุรณศิริ” นำทัพ ใช้สิทธิแปลง SIRI-W2 จำนวน 40 ล้านหุ้น มูลค่า 100 ล้านบาท มั่นใจอนาคตเติบโตแข็งแกร่ง คาดผลงานครึ่งปีหลังสวย เดินหน้าเปิด 11 โครงการ รวมมูลค่า 2.6 หมื่นล้านบาทส่งท้ายปี มีล้นยอดขายทะลุเป้า 4 หมื่นล้านบาท

BEAUTY ลุ้น Q3 โชว์กำไรโต 35% ซื้อเป้า 18.60 บ.(ข่าวหุ้น)

“บิวตี้” ผลงานโตแกร่ง ลุ้นไตรมาส 3 กำไรโต 35% รับผลบวกนักท่องเที่ยวจีนซื้อสินค้าทะลัก หนุนกำไรไตรมาส 4 โตไม่หยุด 87% คาดทั้งปี 60 โกยกำไรสุทธิ 1,063 ล้านบาท พุ่งสนน 62% ไบรชก เขียว “ซื้อ” ราคาเป้าหมาย 18.60 บาท

SYMC จับมือคู่ขาต่างชาติ บุกเคเบิลใต้ฟ้างาน 2 พันล.(ทันหุ้น)

SYMC ประเมินรายได้ปี 2560 เติบโตกว่าปี 2559 ราว 10% พร้อมร่วมทุนกับพันธมิตรต่างชาติ ลุยงานโครงการเคเบิลใต้น้ำ MCT ระยะทาง 1,300 กิโลเมตร งบลงทุนรวม 2 พันล้านบาท คาดเริ่มรับรู้รายได้ ตุลาคมนี้

SYMC ลุ้นรายได้ปี 61 โตขึ้น 12% บุกโครงการสายเคเบิลใต้น้ำ_(ข่าวหุ้น)

SYMC ลุ้นรายได้ปี 61 โตขึ้น 12% แรงหนุนขยายฐานบริการโครงข่ายลูกค้าองค์กร พร้อมบุกรายได้โครงการสายเคเบิลใต้น้ำไทย-มาเลเซีย-กัมพูชาแบบเต็มปี

DNA เดินหน้าเทคโนโลยี ครึ่งปีหลังลุ้นพลิกกำไร_(ทันหุ้น)

บอร์ด DNA ไฟเขียวเพิ่มวัตถุประสงค์ เดินหน้าธุรกิจเทคโนโลยี ส่ง “ไว เทคโนโลยีเนชั่นแนล” เป็นทัพหน้าลุยธุรกิจไอที สร้างฐานรายได้ใหม่เพิ่มขึ้นในอนาคต พร้อมขายหุ้นสตอกรอเทค เอ็นเนอร์จี 3-เฮลธ์ตี้ เบสท์ รับทรัพย์เฉียด 2 ล้านบาท “สามารถ ฉวีศรีพัฒนา” ลั่นบริษัทยังมองหาคู่ค้าและพันธมิตรจากต่างประเทศ เสริมแกร่ง ส่งซิกผลงานครึ่งปีหลังมีลุ้นพลิกกำไร

DNA ลุ้นครึ่งปีหลังพลิกกำไร ร้านคิงคองโฟนพิค บัมรายได้เติบโตแรง_(ข่าวหุ้น)

DNA ลุ้นครึ่งปีหลังพลิกกำไร รับผลบวกธุรกิจร้านโทรศัพท์มือถือ “KingKongPhone” โตแรง เช่นสัญญาพันธมิตรฮ่องกง บุกธุรกิจบริหารจัดการด้านเทคโนโลยี

JASIF ปันผลเหนือ DIF ผลตอบแทนพุ่ง 10.9%_(ข่าวหุ้น)

ไบรชก เพิ่มน้ำหนักลงทุน JASIF และ DIF หลังเดินหน้าซื้อสินทรัพย์รอบใหม่ มอง JASIF ดีกว่า เนื่องจากอัตราผลตอบแทนจากปันผลสูง 9.5-10.9% ต่อเนื่องตั้งแต่ปี 61-63 ขณะที่ DIF ผลตอบแทน 8.4% ปรับราคาเป้าหมาย JASIF เพิ่มขึ้น 12.5 บาท

ITEL เซ็นงาน 1,868 ล้าน จ่อลุยเน็ตชายขอบเฟส 2_(ข่าวหุ้น)

“ITEL” เซ็นงานเน็ตชายขอบ 1,868 ล้านบาท หนุนแบ็กล็อกฟ่ง 3,117 ล้านบาท พร้อมจัดทัพชิงประมูลเน็ตชายขอบ เฟส 2 มูลค่า 13,000 ล้านบาท หลังกสทช.คาดเปิดประมูลทันทีนี้ เล็งปิดดีลทำโครงข่ายเคเบิลใยแก้วที่ทะเลยี่ 61

DTAC จับมือ “โกลด์ อีลิท” ขายแพ็คเกจ “ซีสโอ ซีรี่” ดันยอดขายสมาร์ทโฟน_(ข่าวหุ้น)

“ดีแทค” จับมือ “โกลด์ อีลิท” เปิดตัวแพ็คเกจ “ซีสโอ ซีรี่” ภายในงาน Thailand Mobile Expo 2017 หวังดันยอดขายสมาร์ทโฟนในช่วงไตรมาส 3/60 ตีขึ้น

ICHI ลุยติดตั้งโซลาร์รูฟ ลดค่าใช้จ่าย 14 ล้าน/ปี ล่าสุดโชว์คว่ำ 2 รางวัล_(ข่าวหุ้น)

“อิซตัน” สนองนโยบายอุตสาหกรรมสีเขียว ลุยติดตั้งโซลาร์รูฟบนหลังคาโรงงาน ลดค่าใช้จ่ายไฟฟ้า 14.40 ล้านบาท/ปี ล่าสุดโชว์กวาด 2 รางวัล ได้แก่ รางวัลอุตสาหกรรมสีเขียว ระดับ 4 และรางวัลโครงการลดก๊าซเรือนกระจก

ACAP ออกหุ้นกู้ 500 ล้านบาท ชูดอกเบี้ย 6% ต่อปีจ่ายทุก 3 เดือน_(ข่าวหุ้น)

เอเชีย แคปปิตอล กรุ๊ป ออกหุ้นกู้ครั้งที่ 3 วงเงินไม่เกิน 500 ล้านบาท อายุ 2 ปี อัตราดอกเบี้ย 6% ต่อปี พร้อมจ่ายดอกเบี้ยทุก ๆ 3 เดือน ตลอดอายุหุ้นกู้ เตรียมเสนอขายระหว่างวันที่ 3-5 ต.ค.นี้ เพื่อนำเงินไปใช้รองรับการขยายการปล่อยสินเชื่อในอนาคต ด้านความคืบหน้า “โกลบอล เซอร์วิส เซ็นเตอร์” เตรียมยื่นไฟลิ่งภายในไตรมาส 2/61

‘ACAP’ คลอดหุ้นกู้ อายุ 2 ปี ชูดอกเบี้ย 6% ขยายพอร์ตสินเชื่อ_(ทันหุ้น)

ACAP ออกหุ้นกู้ ครั้งที่ 3/2560 เสนอขายวงเงินไม่เกิน 500 ล้านบาท อายุหุ้นกู้ 2 ปี อัตราดอกเบี้ย 6% ต่อปี จ่ายดอกเบี้ยทุก ๆ 3 เดือน ตลอดอายุหุ้นกู้ เตรียมเสนอขายระหว่างวันที่ 3-5 ต.ค.นี้ นำเงินไปใช้รองรับการขยายการปล่อยสินเชื่อในอนาคต ด้านผู้บริหารส่งซิก “โกลบอล เซอร์วิส เซ็นเตอร์” อยู่ในแผนพร้อมยื่นไฟลิ่งภายในไตรมาส 2/2561

Global Market Movement

Equity Market	Net Change	Closed	% Change (d-d)	% Change (WTD)	% Change (MTD)	% Change (3-month)	% Change (YTD)
DJIA (USA)	40.49	22,381.20	0.18%	0.14%	1.97%	5.14%	13.25%
NASDAQ	-4.72	5,933.07	-0.08%	0.01%	-0.93%	4.95%	21.99%
FTSE (UK)	9.31	7,322.82	0.13%	0.17%	-1.45%	-0.37%	2.52%
NIX (Japan)	96.06	20,363.11	0.47%	0.33%	3.65%	0.71%	6.53%
SSECI (China)	-5.35	3,340.12	-0.16%	-0.38%	-0.62%	4.77%	7.62%
SET (Thailand)	-3.91	1,666.36	-0.23%	0.44%	3.11%	5.59%	8.00%
KS11 (Korea)	0.57	2,373.14	0.02%	-0.65%	0.42%	-0.94%	17.11%
HSKI (Hong Kong)	-220.83	27,421.60	-0.80%	-1.65%	-1.96%	5.61%	24.64%
FTSTI (Singapore)	-9.01	3,227.14	-0.28%	0.21%	-1.53%	-0.97%	12.02%
KLI1 (Malaysia)	-6.18	1,758.06	-0.35%	-0.73%	-0.85%	-0.75%	7.09%
PHCOMP (Philippines)	-65.88	8,156.04	-0.80%	-1.51%	2.48%	4.72%	19.23%
TWII (Taiwan)	-30.23	10,296.45	-0.29%	-1.47%	-2.73%	-1.20%	11.27%
JKSE (Indonesia)	-21.98	5,841.05	-0.37%	-1.20%	-0.39%	0.19%	10.28%
BSESN (India)	122.67	31,282.48	0.39%	-2.00%	-1.41%	1.38%	17.49%

ที่มา: Bisnews

Money Market

MLR rate – BoT (%)	6.60
Saving rate – BBL (%)	0.63
Interbank rate (BoT) (%)	1.50
Forward rate (Off-shore) (satang/US)	0.71
Private RP-1 day (%)	1.30
SIBOR – 3 Monthly (%)	1.12

Bond Market Data

Bond Yield (%)	Current	Previous	Change (bps)
USA 2 Year	1.45	1.47	-2.00
USA 10 Year	2.31	2.31	0.18
Thailand 2 Year	1.49	1.47	2.00
Thailand 10 Year	2.31	2.32	-1.00

Currency Market

	Current	Previous	% Change
THB / USD	33.3500	33.2900	0.18%
JPY / USD	112.5700	112.8100	-0.21%
CNY / USD	6.6591	6.6400	0.29%
USD / EUR	1.1785	1.1743	0.36%

ที่มา: Bisnews

Top 10 Positive Effect to SET

Stock	Close	% Change	Impact
AOT	59.00	1.72	1.44
BEAUTY	16.00	5.26	0.24
CPALL	66.00	0.38	0.23
EGCO	234.00	1.74	0.21
CPNRF	21.90	4.29	0.20
BAY	37.50	0.67	0.19
ESSO	12.20	4.27	0.17
ASIAN	16.30	23.84	0.17
MTLS	35.00	2.19	0.16
ADVANC	193.50	0.26	0.15
SET Index	1666.36	-0.23	-3.91

Top 10 Negative Effect to SET

Stock	Close	% Change	Impact
PTT	414.00	-0.96	-1.16
SCC	494.00	-1.20	-0.73
KBANK	206.00	-1.44	-0.73
BDMS	20.40	-1.45	-0.47
CPF	26.00	-1.89	-0.44
IVL	41.75	-1.76	-0.40
EA	38.00	-2.56	-0.38
SCB	153.50	-0.65	-0.34
CPN	76.75	-0.97	-0.34
PTTGC	77.25	-0.96	-0.34
SET Index	1666.36	-0.23	-3.91

ที่มา: Bloomberg

STOCK CALENDAR

ว/ด / ป	หุ้น	ประเภท	จำนวนหุ้น	อัตราส่วน	ราคา	จัดสรรให้ / หมายเหตุ
5 - 29 ก.ย. 60	LOXLEY-W GUNKUL-W	ห้ามซื้อขาย ห้ามซื้อขาย	- -	- -	- -	ระยะเวลาแจ้งความจำนงในการใช้สิทธิ : วันที่ 14 ก.ย. 2560 ถึงวันที่ 28 ก.ย. 2560 วันใช้สิทธิครั้งสุดท้าย : 29 ก.ย. 2560 ฟื้นสภาพจากการเป็นหลักทรัพย์ 30 ก.ย. 2560 ระยะเวลาแจ้งความจำนงในการใช้สิทธิ : วันที่ 14 ก.ย. 2560 ถึงวันที่ 28 ก.ย. 2560 วันใช้สิทธิครั้งสุดท้าย : 29 ก.ย. 2560 ฟื้นสภาพจากการเป็นหลักทรัพย์ 30 ก.ย. 2560
25 – 28 ก.ย. 60	CK27C1709A CPF27C1709A CPF27P1709A DELT27C1709A ITD27C1709A ITD27P1709A LH27C1709A PSH27C1709A PTTE27C1709A PTTG27C1709A SPRC27C1709A TKN27C1709A	ห้ามซื้อขาย ห้ามซื้อขาย ห้ามซื้อขาย ห้ามซื้อขาย ห้ามซื้อขาย ห้ามซื้อขาย ห้ามซื้อขาย ห้ามซื้อขาย ห้ามซื้อขาย ห้ามซื้อขาย ห้ามซื้อขาย ห้ามซื้อขาย	- - - - - - - - - - - -	- - - - - - - - - - - -	- - - - - - - - - - - -	ฟื้นสภาพจากการเป็นหลักทรัพย์ 29 ก.ย. 2560 ฟื้นสภาพจากการเป็นหลักทรัพย์ 29 ก.ย. 2560 ฟื้นสภาพจากการเป็นหลักทรัพย์ 29 ก.ย. 2560 ฟื้นสภาพจากการเป็นหลักทรัพย์ 29 ก.ย. 2560 ฟื้นสภาพจากการเป็นหลักทรัพย์ 29 ก.ย. 2560 ฟื้นสภาพจากการเป็นหลักทรัพย์ 29 ก.ย. 2560 ฟื้นสภาพจากการเป็นหลักทรัพย์ 29 ก.ย. 2560 ฟื้นสภาพจากการเป็นหลักทรัพย์ 29 ก.ย. 2560 ฟื้นสภาพจากการเป็นหลักทรัพย์ 29 ก.ย. 2560 ฟื้นสภาพจากการเป็นหลักทรัพย์ 29 ก.ย. 2560 ฟื้นสภาพจากการเป็นหลักทรัพย์ 29 ก.ย. 2560 ฟื้นสภาพจากการเป็นหลักทรัพย์ 29 ก.ย. 2560
25 ก.ย. 60 – 19 ต.ค. 60	MAX-W3	ห้ามซื้อขาย	-	-	-	ระยะเวลาแจ้งความจำนงในการใช้สิทธิ : วันที่ 04 ต.ค. 2560 ถึงวันที่ 18 ต.ค. 2560 วันใช้สิทธิครั้งสุดท้าย : 19 ต.ค. 2560 วันที่ฟื้นสภาพเป็นหลักทรัพย์จดทะเบียน : 20 ต.ค. 2560
27 ก.ย. 60 – 2 ต.ค. 60	GL42C1709A PSH42C1709A SPRC42C1709A TKN42C1709A VIBH42C1709A WORK42C1709A	ห้ามซื้อขาย ห้ามซื้อขาย ห้ามซื้อขาย ห้ามซื้อขาย ห้ามซื้อขาย ห้ามซื้อขาย	- - - - - -	- - - - - -	- - - - - -	ฟื้นสภาพจากการเป็นหลักทรัพย์ 3 ต.ค. 2560 ฟื้นสภาพจากการเป็นหลักทรัพย์ 3 ต.ค. 2560 ฟื้นสภาพจากการเป็นหลักทรัพย์ 3 ต.ค. 2560 ฟื้นสภาพจากการเป็นหลักทรัพย์ 3 ต.ค. 2560 ฟื้นสภาพจากการเป็นหลักทรัพย์ 3 ต.ค. 2560 ฟื้นสภาพจากการเป็นหลักทรัพย์ 3 ต.ค. 2560
27 ก.ย. 60 – 3 พ.ย. 60	MINT-W5	ห้ามซื้อขาย	-	-	-	ระยะเวลาแจ้งความจำนงในการใช้สิทธิ : วันที่ 10 ต.ค. 2560 ถึงวันที่ 02 พ.ย. 2560 วันใช้สิทธิครั้งสุดท้าย : 03 พ.ย. 2560

ว / ด / ป	หุ้น	ประเภท	จำนวนหุ้น	อัตราส่วน	ราคา	จัดสรรให้ / หมายเหตุ
						ฟื้นสภาพจากการเป็นหลักทรัพย์ 4 พ.ย. 2560
28 ก.ย. 60 – 3 ต.ค. 60	BANP13C1709A	ห้ามซื้อขาย	-	-	-	ฟื้นสภาพจากการเป็นหลักทรัพย์ 4 ต.ค. 2560
	BDMS13C1709A	ห้ามซื้อขาย	-	-	-	ฟื้นสภาพจากการเป็นหลักทรัพย์ 4 ต.ค. 2560
	CBG13C1709A	ห้ามซื้อขาย	-	-	-	ฟื้นสภาพจากการเป็นหลักทรัพย์ 4 ต.ค. 2560
	ERW13C1709A	ห้ามซื้อขาย	-	-	-	ฟื้นสภาพจากการเป็นหลักทรัพย์ 4 ต.ค. 2560
	GL13C1709A	ห้ามซื้อขาย	-	-	-	ฟื้นสภาพจากการเป็นหลักทรัพย์ 4 ต.ค. 2560
	KKP13C1709A	ห้ามซื้อขาย	-	-	-	ฟื้นสภาพจากการเป็นหลักทรัพย์ 4 ต.ค. 2560
	MINT13C1709A	ห้ามซื้อขาย	-	-	-	ฟื้นสภาพจากการเป็นหลักทรัพย์ 4 ต.ค. 2560
	STPI13C1709A	ห้ามซื้อขาย	-	-	-	ฟื้นสภาพจากการเป็นหลักทรัพย์ 4 ต.ค. 2560
	TASC13C1709A	ห้ามซื้อขาย	-	-	-	ฟื้นสภาพจากการเป็นหลักทรัพย์ 4 ต.ค. 2560
	TRUE13C1709A	ห้ามซื้อขาย	-	-	-	ฟื้นสภาพจากการเป็นหลักทรัพย์ 4 ต.ค. 2560
	WORK13C1709A	ห้ามซื้อขาย	-	-	-	ฟื้นสภาพจากการเป็นหลักทรัพย์ 4 ต.ค. 2560
28 ก.ย. 60	BCP13C1805A	เพิ่มสินค้า	50,000,000	-	-	12DW:1C @ 45.00, 28 ก.ย. 60 - 24 พ.ค. 61
	GPSC13C1805A	เพิ่มสินค้า	50,000,000	-	-	11.70DW:1C @ 53.00, 28 ก.ย. 60 - 24 พ.ค. 61
29 ก.ย. 60	BCPG13C1805A	เพิ่มสินค้า	50,000,000	-	-	5DW:1C @ 21.80, 29 ก.ย. 60 - 21 พ.ค. 61
	SPRC13C1805A	เพิ่มสินค้า	50,000,000	-	-	5.20DW:1C @ 20.00, 29 ก.ย. 60 - 21 พ.ค. 61
29 ก.ย. 60 – 4 ต.ค. 60	S5006C1709A	ห้ามซื้อขาย	-	-	-	ฟื้นสภาพจากการเป็นหลักทรัพย์ 5 ต.ค. 2560
	S5006C1709B	ห้ามซื้อขาย	-	-	-	ฟื้นสภาพจากการเป็นหลักทรัพย์ 5 ต.ค. 2560
	S5006P1709A	ห้ามซื้อขาย	-	-	-	ฟื้นสภาพจากการเป็นหลักทรัพย์ 5 ต.ค. 2560
	S5006P1709A	ห้ามซื้อขาย	-	-	-	ฟื้นสภาพจากการเป็นหลักทรัพย์ 5 ต.ค. 2560
	AAV08C1709A	ห้ามซื้อขาย	-	-	-	ฟื้นสภาพจากการเป็นหลักทรัพย์ 5 ต.ค. 2560
	BA08C1709A	ห้ามซื้อขาย	-	-	-	ฟื้นสภาพจากการเป็นหลักทรัพย์ 5 ต.ค. 2560
	BEM08P1709A	ห้ามซื้อขาย	-	-	-	ฟื้นสภาพจากการเป็นหลักทรัพย์ 5 ต.ค. 2560
	BTS08C1709A	ห้ามซื้อขาย	-	-	-	ฟื้นสภาพจากการเป็นหลักทรัพย์ 5 ต.ค. 2560
	CPAL08P1709A	ห้ามซื้อขาย	-	-	-	ฟื้นสภาพจากการเป็นหลักทรัพย์ 5 ต.ค. 2560
	DTAC08P1709A	ห้ามซื้อขาย	-	-	-	ฟื้นสภาพจากการเป็นหลักทรัพย์ 5 ต.ค. 2560
	GPSC08C1709A	ห้ามซื้อขาย	-	-	-	ฟื้นสภาพจากการเป็นหลักทรัพย์ 5 ต.ค. 2560
	ICHI08C1709A	ห้ามซื้อขาย	-	-	-	ฟื้นสภาพจากการเป็นหลักทรัพย์ 5 ต.ค. 2560
	IRPC08C1709A	ห้ามซื้อขาย	-	-	-	ฟื้นสภาพจากการเป็นหลักทรัพย์ 5 ต.ค. 2560
	PTTE08C1709A	ห้ามซื้อขาย	-	-	-	ฟื้นสภาพจากการเป็นหลักทรัพย์ 5 ต.ค. 2560
	SAMA08C1709A	ห้ามซื้อขาย	-	-	-	ฟื้นสภาพจากการเป็นหลักทรัพย์ 5 ต.ค. 2560
	SCC08C1709A	ห้ามซื้อขาย	-	-	-	ฟื้นสภาพจากการเป็นหลักทรัพย์ 5 ต.ค. 2560
	SCC08P1709A	ห้ามซื้อขาย	-	-	-	ฟื้นสภาพจากการเป็นหลักทรัพย์ 5 ต.ค. 2560
	STEC08C1709A	ห้ามซื้อขาย	-	-	-	ฟื้นสภาพจากการเป็นหลักทรัพย์ 5 ต.ค. 2560
	TASC08C1709A	ห้ามซื้อขาย	-	-	-	ฟื้นสภาพจากการเป็นหลักทรัพย์ 5 ต.ค. 2560
	TKN08C1709A	ห้ามซื้อขาย	-	-	-	ฟื้นสภาพจากการเป็นหลักทรัพย์ 5 ต.ค. 2560

ว/ด / ป	หุ้น	ประเภท	จำนวนหุ้น	อัตราส่วน	ราคา	จัดสรรให้ / หมายเหตุ
	BANP11C1709A	ห้ามซื้อขาย	-	-	-	พ้นสภาพจากการเป็นหลักทรัพย์ 6 ต.ค. 2560
	CENT11C1709A	ห้ามซื้อขาย	-	-	-	พ้นสภาพจากการเป็นหลักทรัพย์ 6 ต.ค. 2560
	CK11C1709A	ห้ามซื้อขาย	-	-	-	พ้นสภาพจากการเป็นหลักทรัพย์ 6 ต.ค. 2560
	DTAC11C1709A	ห้ามซื้อขาย	-	-	-	พ้นสภาพจากการเป็นหลักทรัพย์ 6 ต.ค. 2560
	ICHI11C1709A	ห้ามซื้อขาย	-	-	-	พ้นสภาพจากการเป็นหลักทรัพย์ 6 ต.ค. 2560
	LPN11C1709A	ห้ามซื้อขาย	-	-	-	พ้นสภาพจากการเป็นหลักทรัพย์ 6 ต.ค. 2560
	MTLS11C1709A	ห้ามซื้อขาย	-	-	-	พ้นสภาพจากการเป็นหลักทรัพย์ 6 ต.ค. 2560
	PTT11C1709A	ห้ามซื้อขาย	-	-	-	พ้นสภาพจากการเป็นหลักทรัพย์ 6 ต.ค. 2560
	PTT11C1709A	ห้ามซื้อขาย	-	-	-	พ้นสภาพจากการเป็นหลักทรัพย์ 6 ต.ค. 2560
	PTTE11P1709A	ห้ามซื้อขาย	-	-	-	พ้นสภาพจากการเป็นหลักทรัพย์ 6 ต.ค. 2560
	PTTG11P1709A	ห้ามซื้อขาย	-	-	-	พ้นสภาพจากการเป็นหลักทรัพย์ 6 ต.ค. 2560
	TASC11C1709A	ห้ามซื้อขาย	-	-	-	พ้นสภาพจากการเป็นหลักทรัพย์ 6 ต.ค. 2560
	TMB11C1709A	ห้ามซื้อขาย	-	-	-	พ้นสภาพจากการเป็นหลักทรัพย์ 6 ต.ค. 2560
	TTA11C1709	ห้ามซื้อขาย	-	-	-	พ้นสภาพจากการเป็นหลักทรัพย์ 6 ต.ค. 2560
	KCE13C1709A	ห้ามซื้อขาย	-	-	-	พ้นสภาพจากการเป็นหลักทรัพย์ 6 ต.ค. 2560
4 - 30 ต.ค 60	EMC-W5	ห้ามซื้อขาย	-	-	-	ระยะเวลาแจ้งความจำเป็นในการใช้สิทธิ : วันที่ 12 ต.ค. 2560 ถึงวันที่ 29 ต.ค. 2560 วันใช้สิทธิครั้งสุดท้าย : 30 ต.ค. 2560 พ้นสภาพจากการเป็นหลักทรัพย์ 31 ต.ค. 2560
6ต.ค - 1พ.ย. 60	DIMET-W1	ห้ามซื้อขาย	-	-	-	ระยะเวลาแจ้งความจำเป็นในการใช้สิทธิ : วันที่ 17 ต.ค. 2560 ถึงวันที่ 31 ต.ค. 2560 วันใช้สิทธิครั้งสุดท้าย : 01 พ.ย. 2560 พ้นสภาพจากการเป็นหลักทรัพย์ 2 พ.ย. 2560
	THAI13C1710A	ห้ามซื้อขาย	-	-	-	พ้นสภาพจากการเป็นหลักทรัพย์ 12 ต.ค. 2560
9ต.ค - 2พ.ย. 60	MACO-W1	ห้ามซื้อขาย	-	-	-	ระยะเวลาแจ้งความจำเป็นในการใช้สิทธิ : วันที่ 18 ต.ค. 2560 ถึงวันที่ 01 พ.ย. 2560 วันใช้สิทธิครั้งสุดท้าย : 02 พ.ย. 2560 พ้นสภาพจากการเป็นหลักทรัพย์ 3 พ.ย. 2560
9ต.ค - 12พ.ย. 60	ADVA28P1710A	ห้ามซื้อขาย	-	-	-	พ้นสภาพจากการเป็นหลักทรัพย์ 13 ต.ค. 2560
	BCH28C1710A	ห้ามซื้อขาย	-	-	-	พ้นสภาพจากการเป็นหลักทรัพย์ 13 ต.ค. 2560
	BCP28C1710A	ห้ามซื้อขาย	-	-	-	พ้นสภาพจากการเป็นหลักทรัพย์ 13 ต.ค. 2560
	CK28C1710A	ห้ามซื้อขาย	-	-	-	พ้นสภาพจากการเป็นหลักทรัพย์ 13 ต.ค. 2560
	DTAC28C1710A	ห้ามซื้อขาย	-	-	-	พ้นสภาพจากการเป็นหลักทรัพย์ 13 ต.ค. 2560
	KBAN28C1710A	ห้ามซื้อขาย	-	-	-	พ้นสภาพจากการเป็นหลักทรัพย์ 13 ต.ค. 2560
	SIRI28C1710A	ห้ามซื้อขาย	-	-	-	พ้นสภาพจากการเป็นหลักทรัพย์ 13 ต.ค. 2560
	TISC28C1710A	ห้ามซื้อขาย	-	-	-	พ้นสภาพจากการเป็นหลักทรัพย์ 13 ต.ค. 2560
	TMB28C1710A	ห้ามซื้อขาย	-	-	-	พ้นสภาพจากการเป็นหลักทรัพย์ 13 ต.ค. 2560

ว/ด/ป	หุ้น	ประเภท	จำนวนหุ้น	อัตราส่วน	ราคา	จัดสรรให้ / หมายเหตุ
	TIPI28C1710A	ห้ามซื้อขาย	-	-	-	พ้นสภาพจากการเป็นหลักทรัพย์ 13 ต.ค. 2560
	UNIQ28C1710A	ห้ามซื้อขาย	-	-	-	พ้นสภาพจากการเป็นหลักทรัพย์ 13 ต.ค. 2560
10 - 16 ต.ค 60	MTLS24C1710A	ห้ามซื้อขาย	-	-	-	พ้นสภาพจากการเป็นหลักทรัพย์ 17 ต.ค. 2560
10 - 16 ต.ค 60	AAV27C1710A	ห้ามซื้อขาย	-	-	-	พ้นสภาพจากการเป็นหลักทรัพย์ 20 ต.ค. 2560
	AOT27C1710A	ห้ามซื้อขาย	-	-	-	พ้นสภาพจากการเป็นหลักทรัพย์ 20 ต.ค. 2560
	AOT27P1710A	ห้ามซื้อขาย	-	-	-	พ้นสภาพจากการเป็นหลักทรัพย์ 20 ต.ค. 2560
	CPN27C1710A	ห้ามซื้อขาย	-	-	-	พ้นสภาพจากการเป็นหลักทรัพย์ 20 ต.ค. 2560
	KKP27C1710A	ห้ามซื้อขาย	-	-	-	พ้นสภาพจากการเป็นหลักทรัพย์ 20 ต.ค. 2560
	PTT27C1710A	ห้ามซื้อขาย	-	-	-	พ้นสภาพจากการเป็นหลักทรัพย์ 20 ต.ค. 2560
	PTT27P1710A	ห้ามซื้อขาย	-	-	-	พ้นสภาพจากการเป็นหลักทรัพย์ 20 ต.ค. 2560
	PTT27P1710A	ห้ามซื้อขาย	-	-	-	พ้นสภาพจากการเป็นหลักทรัพย์ 20 ต.ค. 2560
17ต.ค - 1พ.ย. 60	KTB22NA	ห้ามซื้อขาย	-	-	-	พ้นสภาพจากการเป็นหลักทรัพย์ 2 พ.ย. 2560

Cash Balance

11 - 29 ก.ย. 60	PHOL-W1	ลูกค้าต้องวางเงินสดเต็มจำนวนก่อนซื้อ (ระดับ 1)
11 ก.ย.- 20 ต.ค. 60	KOOL III	ลูกค้าต้องวางเงินสดเต็มจำนวนก่อนซื้อ (ระดับ 1) ลูกค้าต้องวางเงินสดเต็มจำนวนก่อนซื้อ (ระดับ 1)
12 ก.ย.- 2 ต.ค. 60	MPG MPG-W1	ลูกค้าต้องวางเงินสดเต็มจำนวนก่อนซื้อ (ระดับ 1) ลูกค้าต้องวางเงินสดเต็มจำนวนก่อนซื้อ (ระดับ 1)
18 ก.ย.- 27 ต.ค. 60	ASAP ECF SPVI	ลูกค้าต้องวางเงินสดเต็มจำนวนก่อนซื้อ (ระดับ 1) ลูกค้าต้องวางเงินสดเต็มจำนวนก่อนซื้อ (ระดับ 1) ลูกค้าต้องวางเงินสดเต็มจำนวนก่อนซื้อ (ระดับ 1)
20 ก.ย.- 10 ต.ค. 60	DIGI DIGI-W1 DIGI-W2	ลูกค้าต้องวางเงินสดเต็มจำนวนก่อนซื้อ (ระดับ 1) ลูกค้าต้องวางเงินสดเต็มจำนวนก่อนซื้อ (ระดับ 1) ลูกค้าต้องวางเงินสดเต็มจำนวนก่อนซื้อ (ระดับ 1)
25 ก.ย.- 12 ต.ค. 60	DNA DNA-W1	ลูกค้าต้องวางเงินสดเต็มจำนวนก่อนซื้อ (ระดับ 1) ลูกค้าต้องวางเงินสดเต็มจำนวนก่อนซื้อ (ระดับ 1)
25 ก.ย.- 3 พ.ย. 60	NOK NOK-W1	ลูกค้าต้องวางเงินสดเต็มจำนวนก่อนซื้อ (ระดับ 1) ลูกค้าต้องวางเงินสดเต็มจำนวนก่อนซื้อ (ระดับ 1)
26 ก.ย.- 16 ต.ค. 60	AMANAH FN	ลูกค้าต้องวางเงินสดเต็มจำนวนก่อนซื้อ (ระดับ 1) ลูกค้าต้องวางเงินสดเต็มจำนวนก่อนซื้อ (ระดับ 1)

Ex-Dividend (XD) Date

หลักทรัพย์	วันที่ขึ้นเครื่องหมาย	เงินปันผล (ต่อหุ้น)	รอบผลประกอบการ	วันจ่ายปันผล
ASIAN	16/08/2560	0.50+2C:1SD	-	16/10/2560
HMPRO	08/09/2560	0.13	01/01/60 - 30/06/60	27/09/2560

หลักทรัพย์	วันที่ขึ้นเครื่องหมาย	เงินปันผล (ต่อหุ้น)	รอบผลประกอบการ	วันจ่ายปันผล
BCPG	08/09/2560	0.15	01/04/60 – 30/06/60	22/09/2560
SSPF	08/09/2560	0.45	01/04/60 – 30/06/60	22/09/2560
HPF	11/09/2560	0.10	01/05/60 – 30/06/60	28/09/2560
LUXF	11/09/2560	0.38	01/01/60 – 30/06/60	-
THREL	11/09/2560	0.20	01/01/60 – 30/06/60	-
BANPU	12/09/2560	0.30	01/01/60 – 30/06/60	29/09/2560
BDMS	12/09/2560	0.13	01/01/60 – 30/06/60	28/09/2560
BPP	12/09/2560	0.30	01/01/60 – 30/06/60	27/09/2560
KBANK	12/09/2560	0.50	-	28/09/2560
MBAX	12/09/2560	0.12	01/01/60 – 30/06/60	28/09/2560
MONTRI	12/09/2560	0.185	01/01/60 – 30/06/60	26/09/2560
TIP	12/09/2560	0.75	01/01/60 – 30/06/60	27/09/2560
TMILL	12/09/2560	0.18	01/01/60 – 30/06/60	29/09/2560
TPIPP	12/09/2560	0.10	-	22/09/2560
SSTPF	13/09/2560	0.2725	01/01/60 – 30/06/60	27/09/2560
SUSCO	13/09/2560	0.02	01/01/60 – 30/06/60	29/09/2560
THRE	13/09/2560	0.05	01/01/60 – 30/06/60	29/09/2560
ABPIF	14/09/2560	0.2539	01/01/60 – 30/06/60	28/09/2560
WHAPF	14/09/2560	0.18	01/05/60 – 30/07/60	28/09/2560
DRT	18/09/2560	0.18	01/01/60 – 30/06/60	29/09/2560
MBK	19/09/2560	0.33	-	05/10/2560
BM	25/09/2560	0.08	01/01/60 – 30/06/60	10/10/2560
CK	27/09/2560	0.25	01/01/60 – 30/06/60	12/10/2560
PREB	27/09/2560	1.00	01/01/60 – 30/06/60	12/10/2560
ASIAN	29/09/2560	0.056 + 2C:1SD	-	16/10/2560
THREL	29/09/2560	0.20	01/01/60 – 30/06/60	29/10/2560
MODERN	02/10/2560	0.10	01/01/60 – 30/06/60	16/10/2560
EPCO	05/10/2560	0.03 + 20C:1SD	01/01/60 – 30/06/60	27/10/2560
ORI	05/10/2560	0.05	01/01/60 – 30/06/60	20/10/2560
TCAP	05/10/2560	0.90	-	20/10/2560
LHSC	10/10/2560	0.158	01/07/60 – 31/08/60	27/10/2560
QHPP	10/10/2560	0.146	01/07/60 – 31/08/60	27/10/2560
TNH	27/11/2560	0.60	01/01/60 – 30/07/60	15/12/2560
CITY	08/12/2017	0.07	01/08/59 – 31/07/60	28/12/2560

Ex-Rights (XR) / Ex-Warrant (XW) Date

Date	ชื่อบริษัท	ประเภท	จำนวนหุ้น	อัตราส่วน	ราคา	หมายเหตุ
8 พ.ค.60	VIBHA	XW	1,012,587,386	13C:1W	0.00	VIBHA-W3 : 1W:1C @ 3.00, อายุ 5 ปี
8 พ.ค.60	FOCUS	XW	31,680,010	1NC:0.5W	0.00	FOCUS-W2 : 1W:1C @ 1.80, อายุ 3 ปี, วันเสนอขาย 8 ก.ค. 60
31 พ.ค.60	THL	XR	4,080,444,521	5C:1NC	0.35	วันจองซื้อและชำระค่าหุ้น 17 - 21 ก.ค. 60
6 มิ.ย. 60	NEWS	XR	157,300,566,67	1C:5NC	0.013	-

Date	ชื่อหุ้น	ประเภท	จำนวนหุ้น	อัตราส่วน	ราคา	หมายเหตุ
			5			
16 มิ.ย. 60	BRR	XB	45,500,000	17.8484BRR : 1BRRGIF	-	-
22 มิ.ย. 60	J	XR	110,564,180	3.35C:1NC	2.00	วันจองซื้อและชำระค่าหุ้น 17 - 21 ก.ค. 60
29 มิ.ย. 60	EIC	XR	3,502,517,315	1C:5NC	0.15	วันจองซื้อและชำระค่าหุ้น 4 - 8 ก.ย. 60
	EIC	XW	1,556,674,362	9NC:4W		วันเสนอขาย 16 - 22 ส.ค. 60, EIC-W : 1W:1C @ 0.15, อายุ 1 ปี
3 ก.ค. 60	CPF	XR	1,548,588,386	5C:1NC	25.00	วันจองซื้อและชำระค่าหุ้น 24 - 31 ก.ค. 60
แจ้งภายหลัง	APX	XW	499,975,000	2NC:1W	0.00	APX-1: 1W:1C @ 1.00, อายุ 3 ปี
แจ้งภายหลัง	APX	XR	999,950,000	3C:1NC	0.50	-
21 ก.ค. 60	CCN	XR	46,000,000	5C:1NC	6.00	-
24 ก.ค. 60	SPORT	XW	85,637,951	5.50C:1W	0.00	SPORT-W6: 1W:1C @ 1.50, อายุ 1 ปี
27 ก.ค. 60	TWZ	XR	1,781,916,535	7C:2NC	0.25	วันจองซื้อและชำระค่าหุ้น 21 - 25 ส.ค. 60
3 ส.ค. 60	SUPER	XW	5,469,893,121	5C:1W	0.00	SUPER-W4 : 1W:1C @ 2.50, อายุ 3 ปี
16 ส.ค. 60	AMARIN	XR	839,999,730	1C:2NC	4.25	วันจองซื้อและชำระค่าหุ้น 4 - 8 ก.ย. 60
5 ก.ย. 60	GSTEL	XR	3,425,090,482	2C:1NC	0.1961	วันจองซื้อและชำระค่าหุ้น 15 พ.ย. - 15 ธ.ค. 60
	VTE	XR	141,604,288	25C:4NC	2.00	วันจองซื้อและชำระค่าหุ้น 27 ก.ย. - 3 ต.ค. 60
6 ก.ย. 60	STA	XR	256,000,000	5C:1NC	10.00	วันจองซื้อและชำระค่าหุ้น 2 - 6 ต.ค. 60
4 ก.ย. 60	HOTPOT	XR	40,600,000	10C:1NC	1.50	วันจองซื้อและชำระค่าหุ้น 2 - 6 ต.ค. 60
7 ก.ย. 60	SPORT	XR	376,807,087	1C:1NC	1.00	วันจองซื้อและชำระค่าหุ้น 16 - 20 ต.ค. 60
18 ก.ย. 60	SPALI	XW	429,138,312	4C:1W	0.00	SPALI-W4: 1W:1C @ 4.00, อายุ 1 ปี
21 ก.ย. 60	YNP	XR	800,000,000	2C:1NC	0.29	วันจองซื้อและชำระค่าหุ้น 18 - 22 ธ.ค. 60
26 ก.ย. 60	TCMC	XR	254,396,325	2C:1NC	3.00	วันจองซื้อและชำระค่าหุ้น 13 - 17 พ.ย. 60
	NOK	XR	1,207,000,000	1C:1NC	1.50	วันจองซื้อและชำระค่าหุ้น 16 - 20 ต.ค. 60
3 ต.ค. 60	SIM	XR	4,400,250,000	1C:1NC	0.50	วันจองซื้อและชำระค่าหุ้น 30 ต.ค. - 3 พ.ย. 60
6 ต.ค. 60	ECF	XW	129,958,631	6C:1W	0.00	ECF-W3: 1W:1C @ 5.00, อายุ 3 ปี 4 เดือน
	ECF	XW	194,937,946	4C:1W	0.00	ECF-W2: 1W:1C @ 3.00, อายุ 1 ปี 4 เดือน
30 ต.ค. 60	IEC	XR	203,591,502,350	1C:1NC	0.0125	วันจองซื้อและชำระค่าหุ้น 23 พ.ย. - 29 พ.ย. 60
6 พ.ย. 60	ORI	XW	406,574,337	4C:1W	0.00	ORI-W1: 1W:1C @ 20.00, อายุ 3 ปี
8 พ.ย. 60	HYDRO	XR	100,000,000	3.8996876C:1NC	1.00	วันจองซื้อและชำระค่าหุ้น 28 พ.ย. - 4 ธ.ค. 60

C = หุ้นสามัญ, NC = หุ้นสามัญใหม่ / หุ้นเพิ่มทุน, W = ใบสำคัญแสดงสิทธิ, P = หุ้นปริวมสิทธิ, SD = หุ้นปันผล, TSR = ใบแสดงสิทธิในการซื้อหุ้นเพิ่มทุนที่โอนสิทธิได้
 ***เอกสารฉบับนี้จัดทำขึ้นโดยอาศัยข้อมูลที่จัดทำมาจากแหล่งที่เชื่อถือหรือควรเชื่อว่ามีที่น่าเชื่อถือ และ/หรือถูกต้อง ข้อมูลอาจมีการแก้ไขเพิ่มเติมเปลี่ยนแปลง
 บริษัทฯ ไม่ยืนยันและไม่รับรองถึงความครบถ้วนสมบูรณ์หรือถูกต้องของข้อมูลดังกล่าว

THAI NVDR : Top Ranking

Most Active Values (Btmn)

	NET BUY					NET SELL					Month to Date				Year 2017					
	September					September					1 - 28 September 2017				4 Jan 2017 - 28 September 2017					
	28	27	26	25	22	28	27	26	25	22	Net Buy		Net Sell		Net Buy		Net Sell			
1	SCB	326.4	256.6	151.7	60.9	163.8	SCC	-529.5	67.1	-100.6	64.8	-32.6	PTT	5,685.1	SCC	-1,372.7	KBANK	22,056.8	CPF	-6,613.7
2	HANA	63.7	-28.3	-33.2	-13.2	-36.9	ADVANC	-381.1	-44.1	-41.4	16.6	-77.4	SCB	3,114.5	AOT	-1,348.5	PTT	21,598.3	TU	-3,936.6
3	GL	62.1	31.0	-52.0	-2.7	2.9	CPALL	-310.9	146.4	35.5	116.6	-359.9	KBANK	2,771.4	KTB	-842.1	SCB	15,459.6	EGCO	-2,988.3
4	TOP	59.8	21.4	36.2	63.8	124.9	AOT	-286.5	-237.5	-54.0	-336.5	-299.8	PTTGC	2,533.8	CPF	-333.0	PTTGC	12,598.9	SCC	-2,007.6
5	LPN	59.2	35.0	41.5	77.4	65.4	PTT	-239.7	79.2	51.1	257.0	210.5	CPALL	1,677.3	HANA	-273.0	AOT	5,615.6	TVO	-1,156.5
6	PTTGC	57.6	52.6	99.2	58.0	-14.2	CPN	-232.1	17.2	108.8	37.7	37.7	PTTEP	1,165.9	EGCO	-250.5	ADVANC	5,544.3	SPALI	-981.6
7	BEM	57.0	148.1	150.6	6.7	-32.1	LH	-210.9	129.4	-67.6	28.2	82.7	ROBINS	1,075.1	TCAP	-247.4	INTUCH	5,364.0	TCAP	-802.9
8	MINT	44.7	193.9	112.2	52.7	166.3	KBANK	-196.0	206.5	50.8	60.6	-680.2	TOP	1,031.4	ESSO	-224.1	TOP	4,638.3	MALEE	-666.2
9	KKP	31.6	19.6	4.9	33.3	7.5	IVL	-187.7	-2.5	20.0	-84.4	-70.9	IRPC	1,026.2	WORK	-222.4	TRUE	4,087.5	JAS	-641.9
10	BANPU	31.3	-78.0	-114.8	213.9	284.8	CPF	-120.6	-200.4	1.2	-304.3	-141.3	BEM	739.7	SPALI	-191.9	TISCO	3,983.9	CK	-498.2
11	BEAUTY	27.2	-0.8	-3.9	26.7	-5.9	BDMS	-107.1	2.1	29.6	11.3	-37.9	GLOW	662.5	CBG	-190.1	GLOW	3,951.9	PSH	-468.1
12	CENDEL	24.3	24.0	27.6	27.1	32.7	PTTEP	-103.7	63.6	340.5	156.4	-12.1	KCE	657.2	MEGA	-175.9	BBL	3,743.6	CBG	-458.6
13	RATCH	23.9	45.9	31.7	26.8	24.3	EA	-98.7	-17.1	9.2	0.7	4.7	CPN	656.9	TU	-160.7	KTB	3,572.6	KTC	-411.9
14	KTB	22.3	-298.0	-379.4	8.5	12.4	DTAC	-84.4	-33.6	35.0	-20.7	66.1	LH	618.8	GPSC	-159.4	CPALL	3,455.1	MEGA	-357.6
15	CK	21.8	15.9	21.2	8.9	24.8	INTUCH	-66.8	44.2	10.2	26.4	-22.2	WHA	596.7	BEC	-148.4	BH	3,133.0	SCN	-343.5
16	BH	19.9	42.1	-8.9	-15.1	-23.3	VNT	-65.4	-0.4	-1.1	-1.3	0.0	BH	582.0	CK	-140.3	MINT	3,083.5	BEC	-265.9
17	GUNKUL	18.8	-1.2	-1.0	-0.1	0.3	BTS	-64.1	-9.8	6.9	37.5	3.0	IVL	577.1	SVI	-129.6	TMB	3,080.2	AJA	-260.1
18	PLAT	17.9	14.0	-0.1	1.4	-0.0	WHA	-62.7	71.1	12.5	117.3	115.0	TMB	559.0	TISCO	-127.5	CPN	2,506.9	PTTEP	-254.3
19	MCS	16.7	6.5	-3.2	-1.3	-2.4	HMPRO	-48.8	31.2	131.8	45.3	-12.8	BBL	539.8	MC	-116.6	IVL	2,438.0	UNIQ	-239.2
20	BCP	16.6	-3.8	41.4	13.5	-5.8	IRPC	-43.2	37.7	-4.0	7.3	55.7	BCPG	539.2	KTC	-112.5	SAWAD	2,321.0	CHG	-231.8

Most Active Volume (shares)

	Total Volume Shares				%	
	Buy	Sell	Total	Net		
1	SUPER	36,594,600	37,466,535	74,061,135	-871,935	13.04
2	LH	23,245,100	44,613,300	67,858,400	-21,368,200	45.44
3	TMB	19,577,800	26,134,200	45,712,000	-6,556,400	17.58
4	SIRI	23,563,600	17,469,428	41,033,028	6,094,172	20.69
5	TRUE	16,616,200	21,529,000	38,145,200	-4,912,800	23.34
6	EIC	20,600	35,378,100	35,398,700	-35,357,500	20.61
7	BANPU	14,673,271	12,869,141	27,542,412	1,804,130	19.17
8	TPIPL	11,815,500	15,082,300	26,897,800	-3,266,800	11.46
9	IRPC	8,779,163	15,714,900	24,494,063	-6,935,737	11.39
10	WHA	3,199,705	20,515,400	23,715,105	-17,315,695	5.67
11	SUPER-WA	13,767,600	8,917,070	22,684,670	4,850,530	2.76
12	NEWS	10,091,100	10,150,000	20,241,100	-58,900	7.63
13	BEAUTY	10,648,109	8,913,880	19,561,989	1,734,229	14.31
14	BEM	12,829,900	5,793,000	18,622,900	7,036,900	24.97
15	PSTC	8,612,500	9,355,900	17,968,400	-743,400	10.98
16	AOT	5,757,804	10,611,067	16,368,871	-4,853,263	11.85
17	BTS	3,657,708	11,144,900	14,802,608	-7,487,192	21.85
18	CPF	5,075,672	9,641,400	14,717,072	-4,565,728	16.74
19	IVL	4,204,186	8,723,020	12,927,206	-4,518,834	17.77
20	KTB	6,908,228	5,719,150	12,627,378	1,189,078	20.33

Source : Trading by Stock from SET.OR.TH

NVDR Shares to Total Paid-up Shares(%)

	As of 28 Sep 17		As of 4 Jan 17		As of 28 Sep 17	
	NVDR Shrs.	% of paidup	NVDR Shrs.	% of paidup		
1	TISCO-P	7,300	74.04	7,300	67.85	9,859
2	BBL	659,693,091	34.56	642,565,713	33.66	1,908,842,894
3	KBANK	658,992,955	27.54	566,435,347	23.67	2,393,260,193
4	RATCH	282,210,432	19.46	246,668,041	17.01	1,450,000,000
5	TISCO	151,814,485	18.96	117,654,921	14.70	800,645,624
6	TOP	351,359,480	17.22	309,482,382	15.17	2,040,027,873
7	TCAP	206,626,905	17.13	224,840,658	18.64	1,206,466,487
8	LH	2,043,553,702	17.10	2,221,634,774	18.68	11,949,713,176
9	CGH-W2	60,973,697	16.87	5,915,785	1.64	361,367,269
10	GL	238,408,474	15.63	196,308,039	12.87	1,525,538,139
11	SIRI	2,108,632,996	14.76	1,356,036,342	9.49	14,285,501,270
12	EGCO	76,834,898	14.59	92,856,290	17.64	526,465,000
13	THIP	11,659,910	14.57	1,190,900	14.89	80,000,000
14	MIINT-W5	26,634,101	14.27	10,973,050	5.71	186,693,723
15	INTUCH	448,085,297	13.97	401,669,560	12.53	3,206,420,305
16	MCS	68,388,940	13.68	69,493,149	13.90	500,000,000
17	KKP	106,424,003	12.57	111,605,419	13.18	846,751,109
18	PTTGC	558,566,052	12.39	438,591,413	9.73	4,508,849,117
19	SPRC	537,109,047	12.39	537,955,188	12.41	4,335,902,125
20	GBX	131,664,500	12.09	131,562,100	12.08	1,089,076,392

Management's Share Trade (59-2)

ชื่อบริษัท	ชื่อผู้บริหาร	ประเภทหลักทรัพย์	วันที่ได้มา/ จำหน่าย	จำนวน	ราคา	วิธีการได้มา
TSR	วัชรินทร์ วัชรธรรม	หุ้นสามัญ	26/9/2560	50,000	4.30	ขาย
BR	ฐานวรรธก์ อรุณพันธ์	หุ้นสามัญ	22/9/2560	139,000	7.95	ขาย
MTLS	สงกรานต์ เข้มกาย	หุ้นสามัญ	26/9/2560	10,000	35.00	ขาย
ML	ทิพวรรณ ปัญญาจิรวุฒิ	ใบสำคัญแสดงสิทธิที่จะซื้อหุ้น	27/9/2560	50,000	0.33	ขาย
RJH	ศรัณย์ สุภัคศรัณย์	หุ้นสามัญ	22/9/2560	100,000	26.00	ขาย
BFIT	ฉัตรธรรม โจรนพฤกษ์	หุ้นสามัญ	27/9/2560	21,000	28.50	ขาย
AF	พูนศักดิ์ เขียวไพรัตน์	หุ้นสามัญ	25/9/2560	1,000,000	0.80	ขาย
GREEN	สหัชชัย อินทรสุขศรี	หุ้นสามัญ	27/9/2560	70,200	1.45	ซื้อ
GREEN	สหัชชัย อินทรสุขศรี	หุ้นสามัญ	28/9/2560	100,000	1.45	ซื้อ
SWC	สิริณัฐ ชญานันท์	หุ้นสามัญ	27/9/2560	125,000	14.34	ซื้อ
TU	ยงยุทธ เสฎฐวิวรรธน์	หุ้นสามัญ	25/9/2560	47,000	19.70	ซื้อ
BLAND	อนันต์ กาญจนพาสน์	หุ้นสามัญ	27/9/2560	3,000,000	1.80	ซื้อ
TTI	ก่าจร ชื่นชูจิตต์	หุ้นสามัญ	27/9/2560	10,000	32.00	ซื้อ
VIBHA	ชัยสิทธิ์ วิริยะเมตตากุล	ใบสำคัญแสดงสิทธิที่จะซื้อหุ้น2	27/9/2560	200,000	1.79	ซื้อ
LIT	สมพล เอกธีรจิตต์	หุ้นสามัญ	26/9/2560	900,000	11.60	ซื้อ
LIT	สมพล เอกธีรจิตต์	หุ้นสามัญ	27/9/2560	100,000	11.60	ซื้อ
SMT	พูนพรรณ ไชยกุล	หุ้นสามัญ	26/9/2560	80,000	3.62	ซื้อ
SMT	สมนึก ไชยกุล	หุ้นสามัญ	26/9/2560	80,000	3.62	ซื้อ
SMIT	ปรางทิพย์ ศิวรักษ์	หุ้นสามัญ	27/9/2560	73,500	5.79	ซื้อ
SKR	สุริยันต์ โคจรโรจน์	หุ้นสามัญ	27/9/2560	2,424,758	0.00	รับโอน

Corporate's Share Trade (246-2 , 256-2)

ชื่อบริษัท	ชื่อผู้ได้มา/จำหน่าย	Sell/Buy	ประเภท หลักทรัพย์	%ได้มา/ จำหน่าย	%หลังได้มา/ จำหน่าย	วันที่ได้มา/ จำหน่าย
MPG	นาย ทวีฉัตร จุฬางกูร	จำหน่าย	หุ้น	-0.35	4.91	26/09/2560
SKR	นาย สุริยันต์ โคจรโรจน์	ได้มา	หุ้น	1.61	6.12	27/09/2560

ที่มา : สำนักงานคณะกรรมการกำกับหลักทรัพย์และตลาดหลักทรัพย์

ข้อมูลธุรกรรมขายชอร์ต (Short Sales)

(28-Sep-17) Symbol	Volume (Shares)	Value (Baht)	%Short Sale Volume Comparing with Main Board	%Short Sale Value Comparing with Main Board
1 TWPC	459,000	4,621,855.00	10.19	10.12
2 TRUE	5,378,900	33,069,025.00	6.58	6.58
3 TCAP	192,100	9,268,825.00	5.32	5.31
4 CPN	581,800	44,968,150.00	4.74	4.71
5 BH	55,100	11,761,200.00	4.55	4.55
6 GPSC	125,700	5,750,250.00	4.39	4.39
7 PTT	169,700	70,360,000.00	4.03	4.03
8 BANPU	2,896,700	50,412,860.00	4.03	4.03
9 KCE	291,500	30,211,000.00	3.52	3.52
10 VGI	100,000	560,000.00	2.9	2.87
11 CBG	280,400	24,837,225.00	2.61	2.61
12 PTTEP	195,400	17,536,700.00	2.6	2.6
13 PTTGC	382,900	29,633,750.00	2.25	2.26
14 AOT	1,524,600	89,654,800.00	2.21	2.2
15 ADVANC	140,600	27,251,100.00	2.16	2.16
16 SIRI	2,000,000	4,440,000.00	2.02	2
17 S	75,000	296,000.00	1.94	1.93
18 BBL	53,300	9,835,500.00	1.86	1.85
19 MTLs	310,300	10,755,350.00	1.81	1.8
20 CKP	237,800	854,678.00	1.72	1.72
21 KBANK	86,200	17,747,200.00	1.53	1.53
22 BPP	26,100	691,650.00	1.48	1.48
23 QH	250,000	675,000.00	1.44	1.44
24 STPI	100,000	660,000.00	1.39	1.38
25 TISCO	41,000	3,157,000.00	1.35	1.36
26 BTS	456,800	3,905,640.00	1.35	1.35
27 SCI	29,400	199,970.00	1.31	1.31
28 TU	103,300	2,033,460.00	1.29	1.29
29 WORK	20,000	1,680,000.00	1.24	1.24
30 BEC	132,900	2,221,610.00	1.06	1.06
31 IVL	347,300	14,514,225.00	0.96	0.96
32 AMATA	100,000	2,210,000.00	0.86	0.86
33 DELTA	22,000	1,950,100.00	0.83	0.84
34 BEAUTY	559,100	8,688,140.00	0.82	0.81
35 TMB	1,020,000	2,550,000.00	0.78	0.79
36 KTB	203,100	3,797,970.00	0.71	0.71
37 TOP	43,600	4,073,700.00	0.7	0.7
38 SPRC	150,000	2,650,370.00	0.7	0.7
39 BDMS	238,200	4,883,190.00	0.65	0.65
40 CPF	283,500	7,477,425.00	0.65	0.65
41 GLOBAL	68,000	1,082,520.00	0.62	0.62
42 CPALL	86,800	5,696,250.00	0.56	0.56
43 HMPRO	100,000	1,140,000.00	0.52	0.52
44 BIG	80,000	279,600.00	0.49	0.5
45 EA	60,000	2,287,500.00	0.48	0.48
46 TTCL	14,100	229,480.00	0.42	0.42
47 MINT	100,000	4,050,000.00	0.4	0.4
48 PTG	32,000	716,600.00	0.39	0.39
49 IRPC	412,000	2,564,700.00	0.38	0.38
50 SCB	30,800	4,743,400.00	0.34	0.34
51 TPIPL	394,900	892,474.00	0.34	0.34

(28-Sep-17) Symbol	Volume (Shares)	Value (Baht)	%Short Sale Volume Comparing with Main Board	%Short Sale Value Comparing with Main Board
52 TTA	52,900	529,000.00	0.33	0.33
53 DTAC	17,900	1,004,700.00	0.3	0.3
54 ROBINS	21,100	1,372,150.00	0.26	0.26
55 BCPG	79,900	1,549,220.00	0.24	0.25
56 SCCC	1,400	399,200.00	0.2	0.2
57 ITD	24,100	104,594.00	0.12	0.12
58 BLA	3,200	142,825.00	0.1	0.1
59 INTUCH	9,500	555,750.00	0.1	0.1
60 WHA	200,000	732,000.00	0.1	0.1
61 SCC	3,000	1,494,000.00	0.09	0.09
62 RATCH	1,300	70,525.00	0.04	0.04
63 KKP	1,100	76,175.00	0.03	0.03
64 BJC	3,200	167,425.00	0.03	0.03
65 INET	900	4,152.00	0.03	0.03
66 SAWAD	700	41,675.00	0.01	0.01
67 TKN	1,400	30,780.00	0.01	0.01

Source: SET Smart

คำแนะนำการลงทุน และความหมายของคำแนะนำการลงทุน

Stock Rating หมายถึง การให้คำแนะนำการลงทุนของบริษัท แบ่งเป็น 3 ระดับ

Buy หมายถึง ราคาพื้นฐานสูงกว่าราคาตลาด 15%

Neutral หมายถึง ราคาพื้นฐานสูงกว่าราคาตลาดไม่เกิน 15% หรือต่ำกว่าราคาตลาดไม่เกิน 5%

Reduce หมายถึง ราคาพื้นฐานต่ำกว่าราคาตลาด 5%

คำจำกัดความ

Sector หมายถึง กลุ่มอุตสาหกรรมที่บริษัทจัดอยู่

Sector Rating หมายถึง การให้คำแนะนำการลงทุนของกลุ่มอุตสาหกรรม แบ่งเป็น 3 ระดับ

Bullish หมายถึง หุ้นส่วนใหญ่ในกลุ่มอุตสาหกรรมได้รับคำแนะนำ "Buy" หรือคำแนะนำเฉลี่ยถ่วงน้ำหนักของกลุ่มอุตสาหกรรมคือ "Buy"

Neutral หมายถึง หุ้นส่วนใหญ่ในกลุ่มอุตสาหกรรมได้รับคำแนะนำ "Neutral" หรือคำแนะนำเฉลี่ยถ่วงน้ำหนักของกลุ่มอุตสาหกรรมคือ "Neutral"

Bearish หมายถึง หุ้นส่วนใหญ่ในกลุ่มอุตสาหกรรมได้รับคำแนะนำ "Reduce" หรือ "Sell" หรือคำแนะนำเฉลี่ยถ่วงน้ำหนักของกลุ่มอุตสาหกรรมคือ "Reduce" หรือ "Sell"

Current หมายถึง การให้คำแนะนำการลงทุนของบริษัท ณ ปัจจุบัน

Previous หมายถึง การให้คำแนะนำการลงทุนของบริษัท ก่อนหน้านี้

Market Prices หมายถึง ราคาหุ้น ณ ปัจจุบัน

Fair Price หมายถึง ราคาที่เหมาะสมตามปัจจัยพื้นฐาน

Net Profit หมายถึง กำไรสุทธิ (ล้านบาท)

EPS หมายถึง กำไรสุทธิต่อหุ้น (บาท)

EPS Growth หมายถึง อัตราการขยายตัวของกำไรต่อหุ้น (%)

PER หมายถึง ราคาหุ้นปัจจุบัน / กำไรสุทธิต่อหุ้น (เท่า)

P/BV หมายถึง ราคาหุ้นปัจจุบัน / มูลค่าทางบัญชีต่อหุ้น (เท่า)

EBITDA หมายถึง กำไรก่อนหักดอกเบี้ย ภาษี ค่าเสื่อมราคา และ ค่าตัดจำหน่าย (บาท)

EBITDA Growth หมายถึง อัตราการขยายตัวของ กำไรก่อนหักดอกเบี้ย ภาษี ค่าเสื่อมราคา และ ค่าตัดจำหน่าย (%)

EV / EBITDA หมายถึง มูลค่ากิจการ / กำไรก่อนหักดอกเบี้ย ภาษี ค่าเสื่อมราคา และ ค่าตัดจำหน่าย (เท่า)

DPS หมายถึง เงินปันผลต่อหุ้น (บาท)

Dividend Yield หมายถึง อัตราผลตอบแทนของเงินปันผล (%)

เอกสารฉบับนี้จัดทำขึ้นโดยบริษัทหลักทรัพย์ โนมูระ พัฒนสิน จำกัด (มหาชน) ("บริษัท") ข้อมูลที่ปรากฏในเอกสารฉบับนี้จัดทำโดยอาศัยข้อมูลที่จัดทำมาจากแหล่งที่เชื่อถือหรือควรเชื่อว่ามีคุณภาพที่น่าเชื่อถือ และ/หรือถูกต้อง อย่างไรก็ตาม บริษัทไม่ยืนยัน และไม่รับรองถึงความครบถ้วนสมบูรณ์หรือถูกต้องของข้อมูลดังกล่าว และไม่ได้ประกันราคาหรือผลตอบแทนของหลักทรัพย์ที่ปรากฏข้างต้น แม้ว่าข้อมูลดังกล่าวจะปรากฏข้อความที่อาจเป็นหรืออาจตีความว่าเป็นเช่นนั้นได้ บริษัท จึงไม่รับผิดชอบต่อการนำเอาข้อมูลข้อความ ความเห็น และหรือข้อสรุปที่ปรากฏในเอกสารฉบับนี้ไปใช้ไม่ว่ากรณีใดๆ บริษัท รวมทั้งบริษัทที่เกี่ยวข้อง ลูกค้า ผู้บริหารและพนักงานของบริษัทต่างๆ อาจจะมีการลงทุนใน หรือซื้อ หรือขายหลักทรัพย์ที่ปรากฏในเอกสารฉบับนี้ได้ทุกเวลา ข้อมูลและความเห็นที่ปรากฏอยู่ในเอกสารฉบับนี้ มิได้ประสงค์จะชี้ชวน เสนอแนะ หรือจูงใจให้ลงทุนใน หรือซื้อ หรือขายหลักทรัพย์ที่ปรากฏในเอกสารฉบับนี้ และข้อมูลอาจมีการแก้ไขเพิ่มเติมเปลี่ยนแปลงโดยมีต้องแจ้งให้ทราบล่วงหน้า ผู้ลงทุนควรใช้ดุลยพินิจอย่างรอบคอบในการลงทุนในหรือซื้อหรือขายหลักทรัพย์ บริษัทสงวนลิขสิทธิ์ในข้อมูลปรากฏในเอกสารนี้ ห้ามมิให้ผู้ใดใช้ประโยชน์ ทำซ้ำ ดัดแปลง นำออกแสดง ทำให้ปรากฏหรือเผยแพร่ต่อสาธารณชน ไม่ว่าด้วยประการใด ๆ ซึ่งข้อมูลในเอกสารนี้ ไม่ว่าทั้งหมดหรือบางส่วน เว้นแต่ได้รับอนุญาตเป็นหนังสือจากบริษัทเป็นการล่วงหน้า การกล่าว คัดหรืออ้างอิง ข้อมูลบางส่วนตามสมควรในเอกสารนี้ ไม่ว่าในบทความ บทวิเคราะห์ บทวิจัย หรือในเอกสาร หรือการสื่อสารอื่นใดจะต้องกระทำโดยถูกต้อง และไม่เป็นการก่อให้เกิดการเข้าใจผิดหรือความเสียหายแก่บริษัท ต้องรับรู้ถึงความเป็นเจ้าของลิขสิทธิ์ในข้อมูลของบริษัท และต้องอ้างอิงถึงฉบับที่และวันที่ในเอกสารฉบับนี้ของบริษัทโดยชัดแจ้ง การลงทุนในหรือซื้อหรือขายหลักทรัพย์ย่อมมีความเสี่ยง ท่านควรทำความเข้าใจอย่างถ่องแท้ต่อลักษณะของหลักทรัพย์แต่ละประเภท และควรศึกษาข้อมูลของบริษัทที่ออกหลักทรัพย์และข้อมูลอื่นใดที่เกี่ยวข้องก่อนการตัดสินใจลงทุนในหรือซื้อหรือขายหลักทรัพย์

CORPORATE GOVERNANCE REPORT OF THAI LISTED COMPANIES 2016



AMATA	AOT	BAFS	BAY	BCP	BIGC	BTS	BWG	CK	CPF	CPN
CSL	DELTA	DEMCO	DRT	DTAC	DTC	EASTW	EGCO	GFPT	GPSC	GRAMMY
HANA	HMPRO	INTUCH	IRPC	IVL	KBANK	KCE	KKP	KTB	KTC	LHBANK
LPN	MBK	MCOT	MINT	MONO	NKI	NYT	OTO	PHOL	PPS	PSL
PTT	PTTEP	PTTGC	QH	QTC	RATCH	SAMART	SAMTEL	SAT	SC	SCB
SCC	SCCC	SE-ED	SIM	SITHAI	SNC	SPALI	SSSC	STEC	SVI	TCAP
THCOM	TISCO	TKT	TMB	TNDT	TOP	TSC	TTCL	TU	UV	VGI
WACOAL	WAVE									



2S	AAV	ACAP	ADVANC	AGE	AH	AHC	AKP	ALUCON	AMANAH	ANAN
AP	APCO	APCS	ARIP	ASIA	ASIMAR	ASK	ASP	AUCT	AYUD	BANPU
BBL	BDMS	BEM	BFIT	BLA	BOL	BROOK	CEN	CENTEL	CFRESH	CGH
CHG	CHO	CHOW	CI	CIMBT	CKP	CM	CNS	CNT	COL	CPI
DCC	EA	ECF	EE	ERW	FORTH	FPI	GBX	GC	GCAP	GL
GLOBAL	GLOW	GUNKUL	HOTPOT	HYDRO	ICC	ICHI	IFEC	INET	IRC	JSP
K	KSL	KTIS	L&E	LANNA	LH	LHK	LIT	LOXLEY	LRH	LST
M	MACO	MALEE	MBKET	MC	MEGA	MFC	MOONG	MSC	MTI	MTLS
NCH	NOBLE	NSI	NTV	OCC	OGC	OISHI	ORI	PACE	PAP	PB
PCSGH	PDI	PE	PG	PJW	PLANB	PM	PPP	PR	PRANDA	PREB
PRG	PRINC	PT	PTG	PYLON	Q-CON	RICHY	ROBINS	RS	RWI	S
S & J	SABINA	SALEE	SAMCO	SCG	SEAFCO	SFP	SIAM	SINGER	SIS	SMK
SMPC	SMT	SNP	SPPT	SPRC	SPRC	SR	SSF	SST	STA	SUSCO
SUTHA	SWC	SYMC	SYNEX	SYNTEC	TAE	TAKUNI	TASCO	TBSP	TCC	TF
TFI	TGCI	THAI	THANA	THANI	THIP	THRE	THREL	TICON	TIPCO	TK
TKS	TMC	TMI	TMILL	TMT	TNITY	TNL	TOG	TPCORP	TRC	TRU
TRUE	TSE	TSR	TSTE	TSTH	TTA	TTW	TVD	TVO	TWPC	UAC
UP	UPF	VIH	VNT	WINNER	YUASA	ZMICO				



AEC	AEONTS	AF	AIRA	AIT	AJ	AKR	AMARIN	AMATAV	AMC	APURE
AQUA	ARROW	AS	BA	BEAUTY	BEC	BH	BIG	BJC	BJCHI	BKD
BR	BROCK	BRR	BTNC	CBG	CGD	CHARAN	CITY	CMR	COLOR	COM7
CPL	CSC	CSP	CSR	CSS	CTW	DCON	DIMET	DNA	EARTH	EASON
ECL	EFORL	EPCO	EPG	ESSO	FE	FER	FOCUS	FSMART	FSS	FVC
GEL	GIFT	GLAND	GOLD	GSTEL	GYT	HPT	HTC	HTECH	IFS	IHL
ILINK	INSURE	IRCP	IT	ITD	J	JMART	JMT	JUBILE	JWD	KASET
KBS	KCAR	KGI	KKC	KOOL	KWC	KYE	LALIN	LPH	MAJOR	MAKRO
MATCH	MATI	M-CHAI	MDX	MFEC	MJD	MK	MODERN	MPG	NC	NCL
NDR	NEP	NOK	NUSA	PATO	PCA	PDG	PF	PICO	PIMO	PL
PLAT	PLE	PMTA	PPM	PRIN	PSTC	QLT	RCI	RCL	RICH	RML
RPC	SANKO	SAPPE	SAWAD	SCI	SCN	SCP	SEOIL	SENA	SIRI	SKR
SLP	SMIT	SORKON	SPA	SPC	SPCG	SPVI	SSC	STANLY	STPI	SUC
TACC	TCCC	TCMC	TEAM	TFD	TFG	TIC	TIW	TKN	TLUXE	TMD
TNP	TOPP	TPA	TPAC	TPCH	TIPL	TPOLY	TRITN	TRT	TTI	TVI
TWP	U	UBIS	UMI	UPOIC	UT	UWC	VIBHA	VPO	VTE	WICE
WIJK	WIN	XO								

ช่วงคะแนน	สัญลักษณ์	ความหมาย
90 - 100		ดีเลิศ
80 - 89		ดีมาก
70 - 79		ดี
60 - 69		ดีพอใช้
50 - 59		ผ่าน
ต่ำกว่า 50	No logo given	N/A

การเปิดเผยผลการสำรวจของสมาคมส่งเสริมสถาบันกรรมการบริษัทไทย (IOD) ในเรื่องการกำกับดูแลกิจการ (Corporate Governance) นี้ เป็นการดำเนินการตามนโยบายของสำนักงานคณะกรรมการกำกับหลักทรัพย์และตลาดหลักทรัพย์ โดยการสำรวจของ IOD เป็นการสำรวจและประเมินจากข้อมูลของบริษัทจดทะเบียนในตลาดหลักทรัพย์แห่งประเทศไทย และตลาดหลักทรัพย์ เอ็มเอไอ (MAI) ที่มีการเปิดเผยต่อสาธารณะ และเป็นข้อมูลให้ผู้ลงทุนทั่วไปสามารถเข้าถึงได้ ดังนั้น ผลสำรวจดังกล่าวจึงเป็นการนำเสนอในมุมมองของบุคคลภายนอก โดยไม่ได้เป็นการประเมินการปฏิบัติ และมีได้มีการใช้ข้อมูลภายในเพื่อการประเมิน ผลสำรวจดังกล่าวเป็นผลการสำรวจ ณ วันที่ปรากฏในรายงานการกำกับดูแลกิจการของบริษัทจดทะเบียนไทยเท่านั้น ดังนั้น ผลการสำรวจจึงอาจเปลี่ยนแปลงได้ภายหลังวันดังกล่าว ทั้งนี้ บริษัทหลักทรัพย์ โนมูระ พัฒนสิน จำกัด (มหาชน) มิได้ยืนยันหรือรับรองถึงความถูกต้องของผลการสำรวจดังกล่าวแต่อย่างใด

อ่านรายละเอียดเพิ่มเติมได้ที่ <http://www.thai-iod.com/imgUpload/รายชื่อบริษัทที่ได้รับผลคะแนนระดับดี-ดีเลิศ%20และ%20Top%20Quartile%20แต่ละกลุ่ม%20ประจำปี%202559.pdf>

ANTI-CORRUPTION PROGRESS INDICATOR ข้อมูล ณ วันที่ 27 มกราคม 2560 (ปรับปรุงล่าสุด 26 มิถุนายน 2560)

ได้รับการรับรอง

ADVANC	AKP	AMANAH	ASP	AYUD	BAFS	BANPU	BAY	BBL	BCP	BKI	BLA	BTS
BWG	CENDEL	CFRESH	CIMBT	CNS	CPI	CPN	CSL	DCC	DEMCO	DIMET	DRT	DTAC
DTC	EASTW	ECL	EGCO	ERW	FE	FSS	GBX	GCAP	GLOW	HANA	HTC	ICC
IFEC	INTUCH	IRPC	IVL	KBANK	KCE	KGI	KKP	KTB	KTC	LANNA	LHBANK	LHK
MBK	MBKET	MFC	MINT	MONO	MOONG	MSC	MTI	NKI	NSI	OCEAN	PB	PE
PG	PHOL	PM	PPP	PPS	PR	PSL	PT	PTG	PTT	PTTEP	PTTGC	Q-CON
QLT	RATCH	S & J	SABINA	SAT	SCB	SCC	SCG	SINGER	SIS	SMPC	SNC	SNP
SPC	SPI	SSF	SSI	SSSC	SVI	TCAP	TCMC	TF	TGCI	THANI	THCOM	THRE
THREL	TIPCO	TISCO	TMB	TMD	TNITY	TNL	TOG	TOP	TPCORP	TSC	TSTH	TTCL
TVI	WACOAL											

ประกาศเจตนารมณ์

2s	A	ABC	AEC	AF	AI	AIRA	ALUCON	AMATA	ANAN	AOT	AP	APCS
AQUA	ASIAN	ASK	BCH	BEAUTY	BFIT	BJCHI	BROCK	BROOK	BRR	BSBM	BTNC	CGH
CHOTI	CHOW	CM	COL	CPALL	CPF	CSC	CSS	EE	EPCO	FC	FER	FNS
FPI	FSMART	GEL	GFPT	GIFT	GLOBAL	GPSC	GREEN	GUNKUL	HMPRO	ICHI	IEC	IFS
ILINK	INET	IRC	J	JMART	JMT	JUBILE	JUTHA	K	KASET	KBS	KCAR	KSL
KTECH	KYE	L&E	LPN	LVT	M	MBAX	MC	MCOT	MIDA	MILL	ML	MPG
MTLS	NBC	NINE	NMG	NNCL	NTV	NUSA	OCC	OGC	PACE	PAF	PCSGH	PDG
PDI	PIMO	PK	PLANB	PLAT	PRANDA	PRG	PRINC	PSTC	PYLON	QH	RML	ROBINS
ROH	SANKO	SAUCE	SC	SCCC	SCN	SEAOIL	SE-ED	SENA	SGP	SITHAI	SMIT	SMK
SORKON	SPACK	SPPT	SPRC	SR	SRICHA	STA	SUSCO	SYNTEC	TAE	TAKUNI	TASCO	TBSP
TFG	TFI	TICON	TIP	TKT	TLUXE	TMILL	TMT	TPA	TPP	TRT	TRU	TRUE
TSE	TU	TVD	TVO	TVT	U	UBIS	UKEM	UOBKH	UREKA	UWC	VGI	VIBHA
VNT	WAVE	WHA	WICE	WIJK	XO							

ระดับ (Level)	ผลการประเมิน
ได้รับการรับรอง (Certified)	การแสดงให้เห็นถึงการนำไปปฏิบัติโดยมีการสอบทานความครบถ้วนเพียงพอของกระบวนการทั้งหมดจากคณะกรรมการตรวจสอบหรือผู้สอบบัญชีที่ ก.ล.ต. ให้ความเห็นชอบ การได้รับการรับรองเป็นสมาชิกแนวร่วมปฏิบัติของภาคเอกชนไทยในการต่อต้านทุจริต หรือได้ผ่านการตรวจสอบเพื่อให้ความเชื่อมั่นอย่างเป็นทางการจากหน่วยงานภายนอก
ประกาศเจตนารมณ์ (Declared)	การแสดงให้เห็นถึงความมุ่งมั่นโดยการประกาศเจตนารมณ์เข้าเป็นแนวร่วมปฏิบัติ (Collective Action Coalition) ของภาคเอกชนไทยในการต่อต้านทุจริต

การเปิดเผยผลการประเมินดัชนีชี้วัดความคืบหน้าการป้องกันการมีส่วนเกี่ยวข้องกับการทุจริตคอร์รัปชัน (Anti-Corruption Progress Indicators) ของบริษัทจดทะเบียนในตลาดหลักทรัพย์แห่งประเทศไทยซึ่งจัดทำโดยสถาบันไทยพัฒน์ เป็นการดำเนินการตามนโยบายและตามแผนพัฒนาความยั่งยืนสำหรับบริษัทจดทะเบียนของสำนักงานคณะกรรมการกำกับหลักทรัพย์และตลาดหลักทรัพย์ โดยผลการประเมินดังกล่าวของสถาบันไทยพัฒน์ อาศัยข้อมูลที่ได้รับจากบริษัทจดทะเบียนตามที่บริษัทจดทะเบียนได้ระบุในแบบแสดงข้อมูลเพื่อการประเมิน Anti-Corruption ซึ่งได้อ้างอิงข้อมูลมาจากแบบแสดงรายการข้อมูลประจำปี (แบบ 56-1) รายงานประจำปี (แบบ 56-2) หรือในเอกสารและหรือรายงานอื่นที่เกี่ยวข้องของบริษัทจดทะเบียนนั้น แล้วแต่กรณี ดังนั้น ผลการประเมินดังกล่าวจึงเป็นการนำเสนอในมุมมองของสถาบันไทยพัฒน์ซึ่งเป็นบุคคลภายนอก โดยมิได้เป็นการประเมินการปฏิบัติของบริษัทจดทะเบียนในตลาดหลักทรัพย์แห่งประเทศไทย และมีได้ใช้ข้อมูลภายในเพื่อการประเมิน

เนื่องจากผลการประเมินดังกล่าวเป็นเพียงผลการประเมิน ณ วันที่ปรากฏในผลการประเมินเท่านั้น ดังนั้น ผลการประเมินจึงอาจเปลี่ยนแปลงได้ภายหลังวันดังกล่าว หรือเมื่อข้อมูลที่เกี่ยวข้องมีการเปลี่ยนแปลง ทั้งนี้ บริษัทหลักทรัพย์ โนมูระ พัฒนสิน จำกัด (มหาชน) มิได้ยืนยัน ตรวจสอบ หรือรับรองความถูกต้องครบถ้วนของผลการประเมินดังกล่าวแต่อย่างใด