

Market : mai

RESOURC : ทรัพยากร

PSTC

บริษัท เพาเวอร์ โซลูชั่น เทคโนโลยี จำกัด (มหาชน)

สำนักงานใหญ่ : 325/1 อาคารทีเอสที ถนนพหลโยธิน แขวงสายไหม เขตสายไหม กรุงเทพมหานคร 10220.

โทร. 02-993-8982

บริษัทเข้าจดทะเบียนเป็นหลักทรัพย์จดทะเบียนและซื้อขายในตลาดหลักทรัพย์ mai เมื่อวันที่ 19 ธันวาคม 2557

Website: <http://www.pst.co.th>

CEO :

คุณพระนาย กังวาลรัตน์

ตำแหน่ง ประธานเจ้าหน้าที่บริหาร

โทร. : 02-993-8982

อีเมลล์ : pranai@pst.co.th

CFO :

คุณอนงค์ พานิชเจริญนาน

ตำแหน่ง ประธานเจ้าหน้าที่ฝ่ายการเงิน

โทร. : 02-993-8982 ต่อ 3333

อีเมลล์ : anong@pst.co.th

IR :

คุณกาญจน์ธีรา ไทยคง

ตำแหน่ง เลขานุการบริษัท

โทร. : 02-993-8982 ต่อ 1610

มือถือ : 095-208-1200

อีเมลล์ : karntheera@pst.co.th

Company Background

การประกอบธุรกิจของบริษัทและบริษัทย่อยแบ่งตามประเภทธุรกิจออกเป็น 2 ธุรกิจหลัก ได้แก่

1. ธุรกิจออกแบบ จำหน่าย และติดตั้งระบบจ่ายไฟฟ้าและตรวจวัดจัดการสภาพแวดล้อม ซึ่งดำเนินการโดย PSTC ได้แก่ ระบบสำรองไฟฟ้า ระบบตรวจวัดและจัดการสภาพแวดล้อม ระบบผลิตไฟฟ้าจากพลังงานทดแทน ระบบประหยัดพลังงานและ บริการออกแบบทางวิศวกรรม จัดหาอุปกรณ์ก่อสร้างโรงไฟฟ้าพลังงานแสงอาทิตย์, ชีวมวล, ชีวภาพ และ ขยะ
2. ธุรกิจโรงไฟฟ้าพลังงานทดแทน ทางด้านพลังงานแสงอาทิตย์ พลังงานชีวมวล และพลังงานชีวมวล

Key Development of Company

- ส.ค 2016 เข้าซื้อกิจการธุรกิจโรงไฟฟ้าชีวมวลของบริษัท โรงไฟฟ้าสะพานยายโสม จำกัด
- พ.ค 2016 เข้าซื้อกิจการธุรกิจโรงไฟฟ้าชีวมวล บริษัท เวลล์ โคราช เอ็นเนอร์ยี จำกัด
- ก.พ 2016 เข้าซื้อกิจการธุรกิจโรงไฟฟ้าชีวมวล 2 แห่ง บริษัท เศรษฐีสุพรรณ ไบโอกรีน เพาเวอร์ จำกัด และบริษัท อรัญเพาเวอร์ จำกัด
- ธ.ค 2015 เพิ่มทุนจดทะเบียนบริษัท จาก 225 ล้าน เป็น 492.5 ล้าน
- ต.ค 2015 เข้าซื้อกิจการธุรกิจโรงไฟฟ้าชีวมวล 1 แห่ง บริษัท นวรัตน์ บีเวอร์เรส จำกัด

Revenue Breakdown

(หน่วย: ล้านบาท)

โครงสร้างรายได้	Q3/2016	%	Q3/2015	%	2015	%
1. รายได้						
- รายได้จากการขายและบริการ	386.44	79.22%	276.04	84.72%	418.77	86.51
- รายได้จากการขายไฟฟ้า	79.55	16.31%	44.20	13.57%	59.06	12.20
- รายได้จากการก่อสร้างโรงไฟฟ้า	-	0.00%	2.17	0.67%	2.17	0.45
2. รายได้อื่น	21.84	4.48%	3.39	1.04%	4.08	0.84
รายได้รวม	487.84	100.00	325.81	100.00	484.08	100.00



October 2016

Stock Data

	(14/11/2016)		
	YTD	2015	2014
Paid-up (MB.)	442.27	221.14	220.00
Listed share (M.)	4,422.68	2,211.42	2,200.00
Par (B.)	0.10	0.10	0.10
Market Cap (MB.)	3,051.66	1,238.39	2,750.00
Price (B./share)	0.69	0.56	0.93
EPS (B.)	0.00	0.01	0.02

Statistics (14/11/2016)

	P/E	P/BV	Div.Yield
PSTC (x)	69.34	2.16	0.26
RESOURCE - mai (x)	39.57	5.64	0.52
RESOURCE - SET (x)	14.03	1.36	3.24
mai (x)	56.97	3.55	1.38
SET (x)	17.62	1.86	3.19

Recent Research

- Capital Nomura Securities (29/02/2016)
- Trinity Securities (11/03/2016)
- Capital Nomura Securities (22/04/2016)
- Capital Nomura Securities (15/08/2016)

CG Report Score



THSI List

-

Shareholder Structure (27/07/2016)

Shareholder	จำนวนหุ้น (M.)	%
นาย โสมพจน์ ไตรโสรัส	532.60	12.04
บมจ. เอ็ม.วี.ที.คอมมิวนิเคชั่น	532.03	12.03
นางวลภา ไตรโสรัส	510.07	11.55
นายพระนาย กังวาลรัตน์	407.89	9.22
รายย่อย	2,111.39	47.74

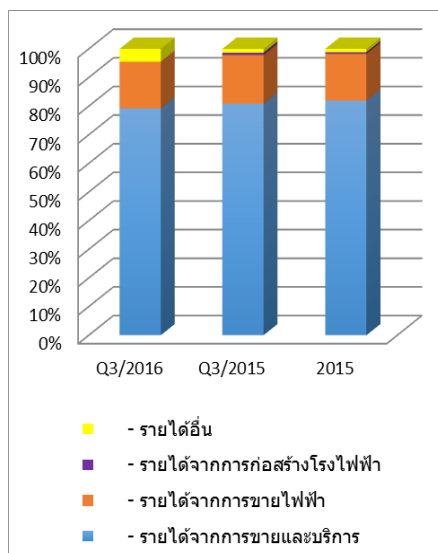
Financial Ratios

	9M/2016	9M/2015	2015	2014
ROE (%)	1.23	0.81	2.85	10.89
ROA (%)	0.55	0.46	3.17	9.17
D/E (X)	1.22	0.76	0.80	0.75
GP Margin (%)	22.60	28.30	28.03	33.99
EBIT Margin (%)	1.31	4.37	6.09	16.00
NP Margin (%)	-3.00	1.40	3.05	8.61

Capital Structure

	9M/2016	9M/2015	2015	2014
Current Liabilities	1304.07	249.48	311.68	313.67
Non-Current Liabilities	409.39	58.66	102.13	75.12
Shareholders' Equity	1399.19	507.47	520.06	516.38

Operating Revenue



Business Plan

การวางแผนธุรกิจในปี 2016

- ด้านพลังงานทดแทน บริษัทวางแผนขยายธุรกิจทั้งด้านพลังงานทดแทน ได้แก่ พลังงานแสงอาทิตย์ พลังงานชีวมวล พลังงานชีวมวล พลังงานขยะ
- ด้านบริการออกแบบทางวิศวกรรม การจัดหาอุปกรณ์ ก่อสร้างโรงไฟฟ้า (EPC) รวมทั้งดำเนินการบำรุงรักษาอุปกรณ์ ให้กับผู้ประกอบการโรงไฟฟ้าที่ได้รับใบอนุญาตซื้อขายไฟฟ้า
- ด้านธุรกิจระบบสำรองไฟฟ้า (Power Backup Solution)

Investment Theme

ประเด็นการลงทุนที่น่าสนใจในปี 2016 ดังนี้

- การก่อสร้างโรงไฟฟ้าชีวมวลที่จังหวัดชลบุรี ชัยนาท นครศรีธรรมราช สุโขทัย อุตรดิตถ์
- การก่อสร้างโรงไฟฟ้าชีวมวล จำนวน 8.6 เมกกะวัตต์ที่ได้รับใบอนุญาตแล้วที่จังหวัดสุพรรณบุรี
- การลงทุนในธุรกิจ RDF (เทคโนโลยีการผลิตเชื้อเพลิงขยะ Refuse Derived Fuel : RDF) เพื่อรองรับการก่อสร้างโรงไฟฟ้าจากขยะ
- การก่อสร้างโรงไฟฟ้าพลังงานแสงอาทิตย์ จำนวน 10 เมกกะวัตต์ โดยเป็นผู้สนับสนุนโครงการโซลาร์สหกรณ์ 2 แห่ง คือ สหกรณ์การเกษตรสระแก้ว และ สหกรณ์การประมงแม่กลอง

Risk Factors

ปัจจัยเสี่ยงของธุรกิจและการป้องกันความเสี่ยงที่สำคัญ ดังนี้

- ความเสี่ยงในการบริหารจัดการโครงการและประสิทธิภาพของโรงไฟฟ้า

การบริหารจัดการโรงไฟฟ้าชีวมวลและชีวมวลจะต้องอาศัยบุคลากรที่มีความเชี่ยวชาญและมีความรู้ความสามารถ หากบริษัทไม่สามารถจัดให้มีบุคลากรที่มีความเชี่ยวชาญได้อย่างเพียงพอ อาจทำให้บริษัทไม่สามารถบริหารจัดการโรงไฟฟ้าได้อย่างมีประสิทธิภาพ อย่างไรก็ตาม ในการเตรียมการเพื่อเริ่มดำเนินการโรงไฟฟ้าบริษัทจะคัดสรรบุคลากรที่มีคุณสมบัติเหมาะสมในจำนวนที่เพียงพอต่อการปฏิบัติหน้าที่ และจะจัดอบรมพนักงานอย่างต่อเนื่องเพื่อลดความเสี่ยงในการบริหารจัดการโครงการและประสิทธิภาพของโรงไฟฟ้าได้

- ความเสี่ยงจากรายได้ในแต่ละไตรมาสไม่สม่ำเสมอ

เนื่องจากธุรกิจส่วนหนึ่งของบริษัทมีส่วนที่เป็นลักษณะงานโครงการ ซึ่งมีลูกค้าเป็นหน่วยงานของรัฐบาล เช่น บริษัท กสท โทรคมนาคม จำกัด (มหาชน) เป็นต้น กลุ่มลูกค้านี้จะมีรอบปีงบประมาณเริ่มต้นในเดือนตุลาคมของทุกปี โดยจะมีระยะเวลาในการเตรียมการจัดซื้อจัดจ้างและจะทำการคัดเลือกผู้จัดจำหน่ายหรือผู้รับเหมาสำหรับโครงการของแต่ละหน่วยงาน หลังจากนั้นบริษัทจะใช้เวลาในการดำเนินการประมาณ 3 เดือนถึง 6 เดือนจึงจะส่งมอบงานและรับรู้รายได้ ทำให้รายได้ของบริษัทในแต่ละไตรมาสในงวดปีมีความผันผวน โดยมีลักษณะเป็นวัฏจักร

- ความเสี่ยงจากการพึ่งพิงอุตสาหกรรมสื่อสารโทรคมนาคม

เนื่องจากรายได้ส่วนใหญ่ของบริษัทและบริษัทย่อยมาจากธุรกิจออกแบบ จำหน่ายและติดตั้งระบบจ่ายไฟฟ้าและตรวจวัดจัดการสภาพแวดล้อม ซึ่งมีลูกค้าส่วนใหญ่เป็นหน่วยงานรัฐบาลและเอกชนซึ่งดำเนินการด้านการสื่อสารโทรคมนาคม ทำให้บริษัทมีความเสี่ยงที่จะสูญเสียรายได้หากอุตสาหกรรมสื่อสารโทรคมนาคมมีการชะลอตัวลง ซึ่งอาจเกิดจากปัจจัยต่างๆ เช่น นโยบายการลงทุนในระบบสื่อสารโทรคมนาคมของหน่วยงานรัฐบาล หรือการเปลี่ยนแปลงนโยบายในการให้สัมปทานในระบบสื่อสารต่างๆ เป็นต้น

การบริหารจัดการความเสี่ยงในด้านรายได้แต่ละไตรมาสไม่สม่ำเสมอ และ การพึ่งพิงอุตสาหกรรมสื่อสารโทรคมนาคม โดยการขยายธุรกิจมาดำเนินการลงทุนในโครงการพลังงานทดแทน ซึ่งเป็นธุรกิจที่มีรายได้คงที่สม่ำเสมอ

Company Product



Company Structure

ชื่อบริษัท	อัตราร้อยละที่ถือ หุ้น* (ร้อยละ)
บริษัทย่อย	
1. บริษัท กันหา โซลาร์พาวเวอร์ จำกัด	100
2. บริษัท โซลาร์โกกรีน จำกัด	100
3. บริษัท วินด์โกกรีน จำกัด	100
4. บริษัท ไบโอบีโกรีน จำกัด	100
5. บริษัท เพาเวอร์ วี กรีน จำกัด	100
6. บริษัท พีเอสที (อุบลราชธานี) จำกัด	100
7. บริษัท พีเอสที เอนเนอร์ยี จำกัด	100
8. บริษัท พีเอสที เอนเนอร์ยี 1 จำกัด	100
9. บริษัท พีเอสที เอนเนอร์ยี 2 จำกัด	100
10. บริษัท พีเอสที เอนเนอร์ยี 3 จำกัด	100
11. บริษัท พีเอสที เอนเนอร์ยี 4 จำกัด	100
12. บริษัท พีเอสที เอนเนอร์ยี 7 จำกัด	100
13. บริษัท พีเอสที เอนเนอร์ยี 8 จำกัด	100
14. บริษัท พีเอสทีซี เอนจิเนียริง จำกัด	100
15. บริษัท นวัตกรรม บีเวอร์เรส จำกัด	51
16. บริษัท อริญเพาเวอร์ จำกัด	100
17. บริษัท เศรษฐีสุพรรณ ไบโอบีโกรีน เพาเวอร์ จำกัด	100
18. บริษัท เวลล์ โคราช เอ็นเนอร์ยี จำกัด	100
19. บริษัท โรงไฟฟ้าระยองไอสม จำกัด	100
บริษัทร่วม*	
1. บริษัท ทริเบิล เอส อีโค จำกัด*	15
2. บริษัท พีวี กรีน จำกัด*	19.99
3. บริษัท สามารถ โซลาร์ทูปเพาเวอร์ จำกัด*	20

Renewable energy power plant

ชื่อบริษัท	MW	COD
โรงไฟฟ้าพลังงานแสงอาทิตย์		
บริษัท กันหา โซลาร์พาวเวอร์ จำกัด	2.00	15 ส.ค. 54
บริษัท โซลาร์โกกรีน จำกัด	1.00	8 พ.ค. 57
บริษัท เพาเวอร์ วี กรีน จำกัด	1.00	10 ต.ค. 57
บมจ.เพาเวอร์ โซลูชั่น เทคโนโลยี (เพชรบุรี)	1.00	28 ธ.ค. 58
บมจ.เพาเวอร์ โซลูชั่น เทคโนโลยี (สระแก้ว)	5.00	30 ธ.ค. 59
บริษัท พีเอสที เอนเนอร์ยี 2 จำกัด	5.00	30 ธ.ค. 59
โรงไฟฟ้าพลังงานชีวมวล		
บริษัท นวัตกรรม บีเวอร์เรส จำกัด	1.00	พ.ค 2555
บริษัท อริญเพาเวอร์ จำกัด	4.00	มี.ค 2557
บริษัท เศรษฐีสุพรรณ ไบโอบีโกรีน เพาเวอร์ จำกัด	2.00	ต.ค 2558
บริษัท โรงไฟฟ้าระยองไอสม จำกัด	4.00	2560
โรงไฟฟ้าพลังงานชีวมวล		
บริษัท เวลล์ โคราช เอ็นเนอร์ยี จำกัด	8.0	ก.ค 2558
บริษัท ไบโอบีโกรีน จำกัด	7.0	อยู่ระหว่างการก่อสร้าง